

富民县国土空间总体规划

2021-2035年

| 草案公示 |

螳川花园

山水富民

2023年3月

前言

PREFACE

建立国土空间规划体系并监督实施是党中央、国务院作出的重大决策部署。在国家生态文明建设和国土空间规划体系改革的大背景下，按照国家、省、市的要求，富民县组织编制了《富民县国土空间总体规划（2021-2035年）》（以下简称《规划》）。

《规划》是富民县国土空间开发和保护的蓝图和总体行动纲领，本次规划编制工作秉承以人为本、生态文明建设、乡村振兴等时代发展关键词，从富民县的实际出发，发挥自身的优势和特色，基于资源环境承载力，对富民县城镇、工业、乡村发展以及生态保护进行整体的谋划，构建覆盖山水林田湖草全系统的国土空间管控体系，以期建成产业绿色发展、城镇特色突出、乡村美丽宜居的新富民。

目前，《规划》草案已编制完成，为进一步提升《规划》的科学性和可实施性，广泛听取各方意见建议，现面向社会公众公开征求草案意见。

一、公示时间

2023年3月28日至2023年4月26日，为期30天。

二、公示方式

1、富民县人民政府门户网站：<http://kmfm.gov.cn/>（公示公告栏）

2、微信公众号：“爱上富民”

三、参与方式

1、电子邮箱：fmzrzy8818728@163.com

2、书信地址：昆明市富民县黎昌路政务中心7楼

3、邮政编码：650400

（邮件标题或信件封面请注明“富民县国土空间总体规划意见建议”字样）

4、联系电话：0871-68818629

（部分图片来源于网络，如涉及版权问题，请与富民县自然资源局联系）

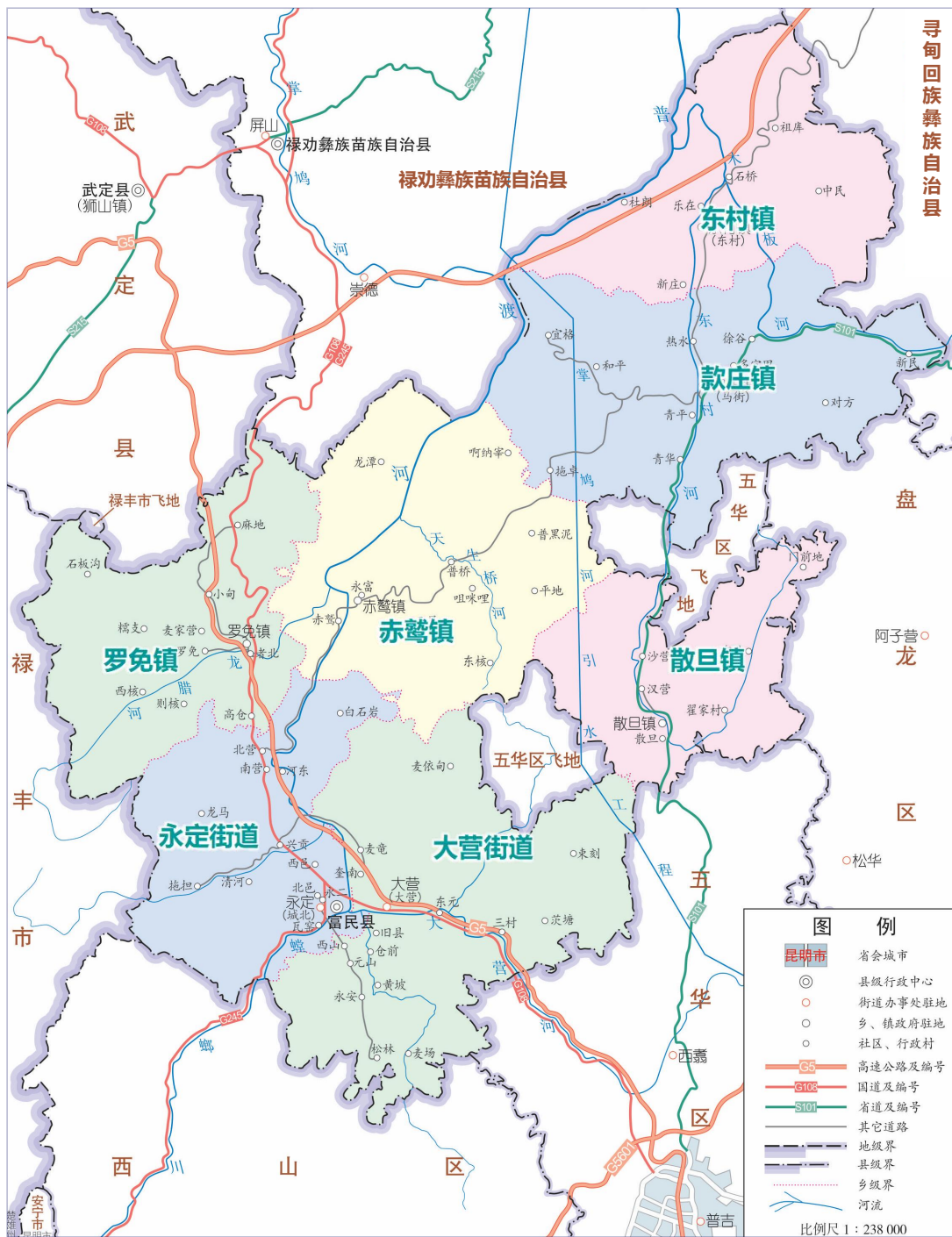
富民县国土空间规划编制领导小组办公室

2023年3月28日



富民概况

OVERVIEW



规划范围为富民县全域993平方公里，含下辖永定、大营两个街道和罗免、赤鹜、散旦、款庄、东村五个乡镇。规划期限为2021至2035年。



2021年，富民县常住人口为15.1万人，常住人口城镇化率为53.77%。



2021年，富民县地区生产总值（GDP）为112.45亿元，三次产业结构为15.2：38.4：46.4。

目录

CONTENTS

- 01 统筹谋划，确定新时期发展目标战略
- 02 严守底线，构建国土空间新格局
- 03 保护优先，塑造山清水秀的生态空间
- 04 绿色发展，营造承载乡愁的农业空间
- 05 城乡均等，打造宜居宜业的城乡空间
- 06 联动发展，培育富民特色的绿色产业空间
- 07 魅力彰显，塑造山清水秀的绿美城乡
- 08 提升品质，构建安全韧性的支撑体系
- 09 有效传导，建立规划实施保障机制



01

统筹谋划，确定新时期发展目标战略

- 落实国家、省市战略要求
- 确定发展目标
- 谋定国土空间开发保护战略



1.1 | 落实国家、省、市战略要求

国家层面：生态文明 高质量发展 乡村振兴

- 落实生态文明要求，坚守底线，坚持绿色发展；
- 落实习近平总书记对云南“一个跨越、三个定位、五个着力”的要求；
- 通过全面开放引领区域跨越发展，通过生态文明建设实现绿色发展，通过文化感召带动多元融合，通过品质建设实现高质量发展，引领云南省实现跨越式发展。

云南层面：奋力开创新时代云南社会主义现代化建设新局面

- 实施“3815”战略发展目标谋划，奋力赶超、后来居上，三年上台阶、八年大发展、十五年大跨越，以高质量跨越式发展推进云南社会主义现代化建设；
- 打好绿色发展“三张牌”，注入绿色发展新动能。

昆明层面：“北延”主阵地 五华富民一体化

- 富民与五华签订《五华区 富民县协同联动发展合作框架协议》，昆明市出台《五华富民协同一体化发展实施方案（征求意见稿）》，将开展区域规划协调联动、基础设施共建共享、公共服务统筹协调、资源要素对接交流、产业协同联动发展、生态环境联保同治等领域开展全方位战略合作。
- 《昆明市国民经济和社会发展第十四个五年规划和二〇三五年远景目标纲要》提出，要加快推进富民撤县设区，为富民县推进高品质城镇化、人口集聚和高质量发展提供了重大机遇。



1.2 | 确定发展目标

■ 总体目标

围绕“两个一百年”总体目标和省市发展战略，结合富民县主体功能定位、自然资源禀赋、社会经济发展水平和产业基础，充分发挥临近昆明主城区的区位优势，确定富民县发展总体目标为：

成为昆明城市功能拓展区

建设绿色产业发展示范区

打造休闲健康养生目的地

构建田园滨河特色宜居新城

■ 分期目标

2025

生产、生活、生态空间持续优化，加快五华富民一体化步伐。以“工业强县”带动产业经济发展提速，山水人城和谐的绿美城市基本形成，优质均衡的公共服务基本形成，“螳川花园城市”“最美后花园”品牌初步形成。

2035

形成生产、生活、生态空间和谐美丽的国土空间格局。形成三产联动、绿色低碳的现代化产业体系。塑造花园城市典范，建成城乡均等的公共服务体系。发展总体目标基本实现。

2050

全面形成生态空间山清水秀、生活空间宜居适度，生产空间集约高效的总体格局。创新引领产业高质量发展成效显著，城市综合竞争力明显增强，发展总体目标全面实现。



1.3 | 谋定国土空间开发保护战略

规划紧紧围绕富民县发展目标定位，提出“高水平保护”“高效率利用”“高品质开发”和“高效能治理”四大战略。

高水平保护

严守底线，构建国土空间新格局
保护优先，塑造山清水秀的生态空间
绿色发展，营造承载乡愁的农业空间

高效率利用

联动发展，培育富民特色的绿色产业

高品质开发

城乡均等，打造宜居宜业的城乡空间
魅力彰显，塑造山清水秀的绿美城乡
提升品质，构建安全韧性的支撑体系

高效能治理

有效传导，建立规划实施保障机制



严守底线，构建国土空间新格局

- 构建县域国土空间开发保护格局
- 统筹划定三条控制线

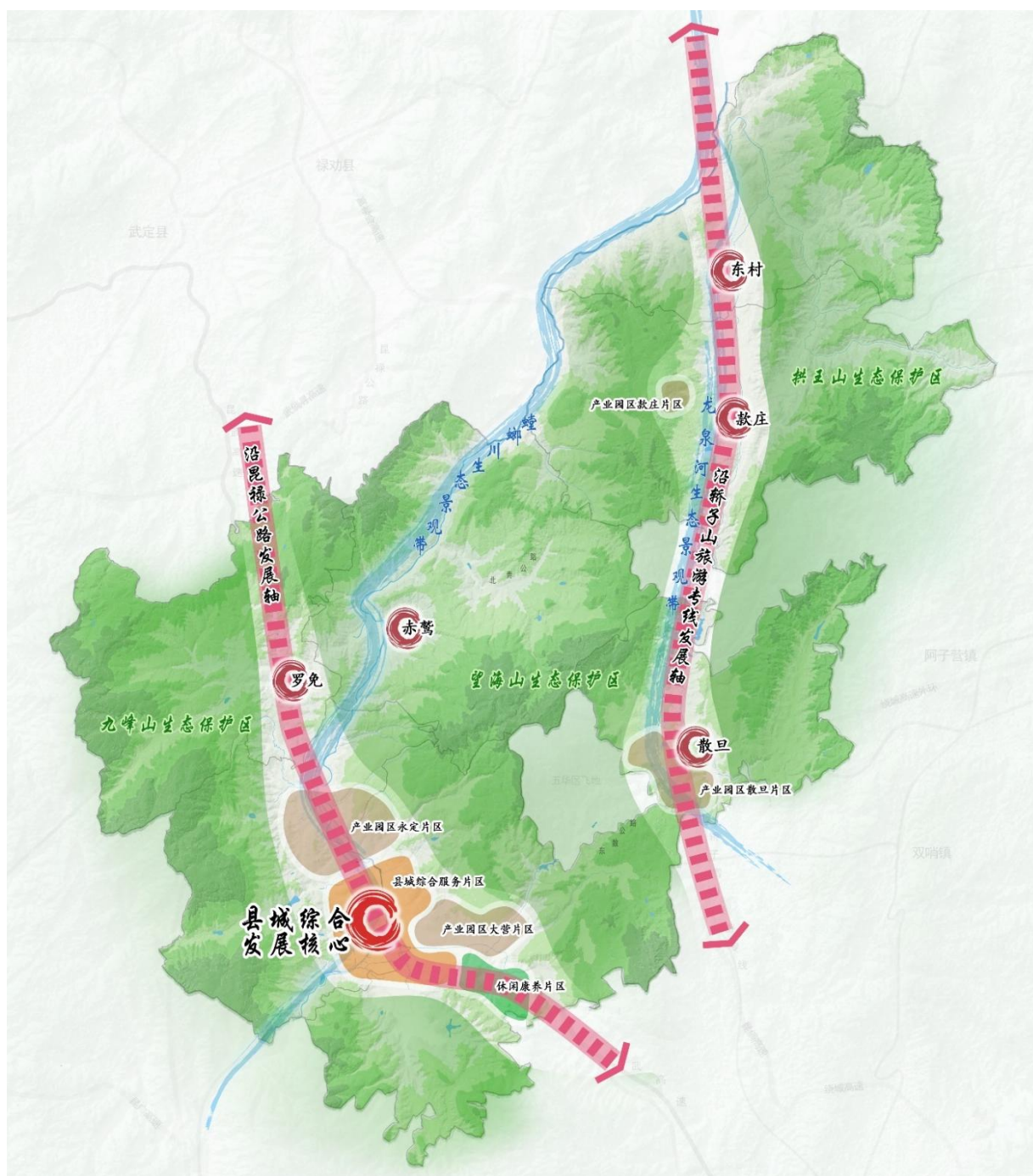


2.1 | 构建县域国土空间开发保护格局

以山水格局为基底，规划构建“三山两带，一心两轴六区多点”的县域国土空间开发保护总体格局。

- **三山**：九峰山、望海山、拱王山生态保护区
- **两带**：螳螂川、龙泉河生态景观带

- **一心**：县城综合发展核心
- **两轴**：沿昆禄公路发展轴、沿轿子山旅游专线发展轴
- **六区**：县城综合服务片区，产业园区永定、大营、散旦、款庄片区，休闲康养片区
- **多点**：罗免、散旦、款庄、东村、赤鹭发展节点



2.2 | 统筹划定三条控制线

落实最严格的生态环境保护制度、耕地保护制度和节约用地制度，统筹划定生态保护红线、永久基本农田、城镇开发边界三条控制线。

将三条控制线作为调整经济结构、规划产业发展、推进城镇化不可逾越的红线。

永久基本农田

保障国家粮食安全和重要农产品供给，实施永久特殊保护的耕地。

按照保质保量要求划定永久基本农田



生态保护红线

在生态空间范围内具有特殊重要生态功能、必须强制性严格保护的区域。

按照生态功能划定生态保护红线



城镇开发边界

在一定时期内因城镇发展需要，可以集中进行城镇开发建设、以城镇功能为主的区域边界。

按照集约适度、绿色发展要求划定城镇开发边界



03

保护优先，塑造山清水秀的生态空间

- 构建“两带、两园、三区”的生态空间格局
- 推动山水林田湖草生态修复治理



3.1 | 构建“两带、两园、三区”的生态空间格局

两带

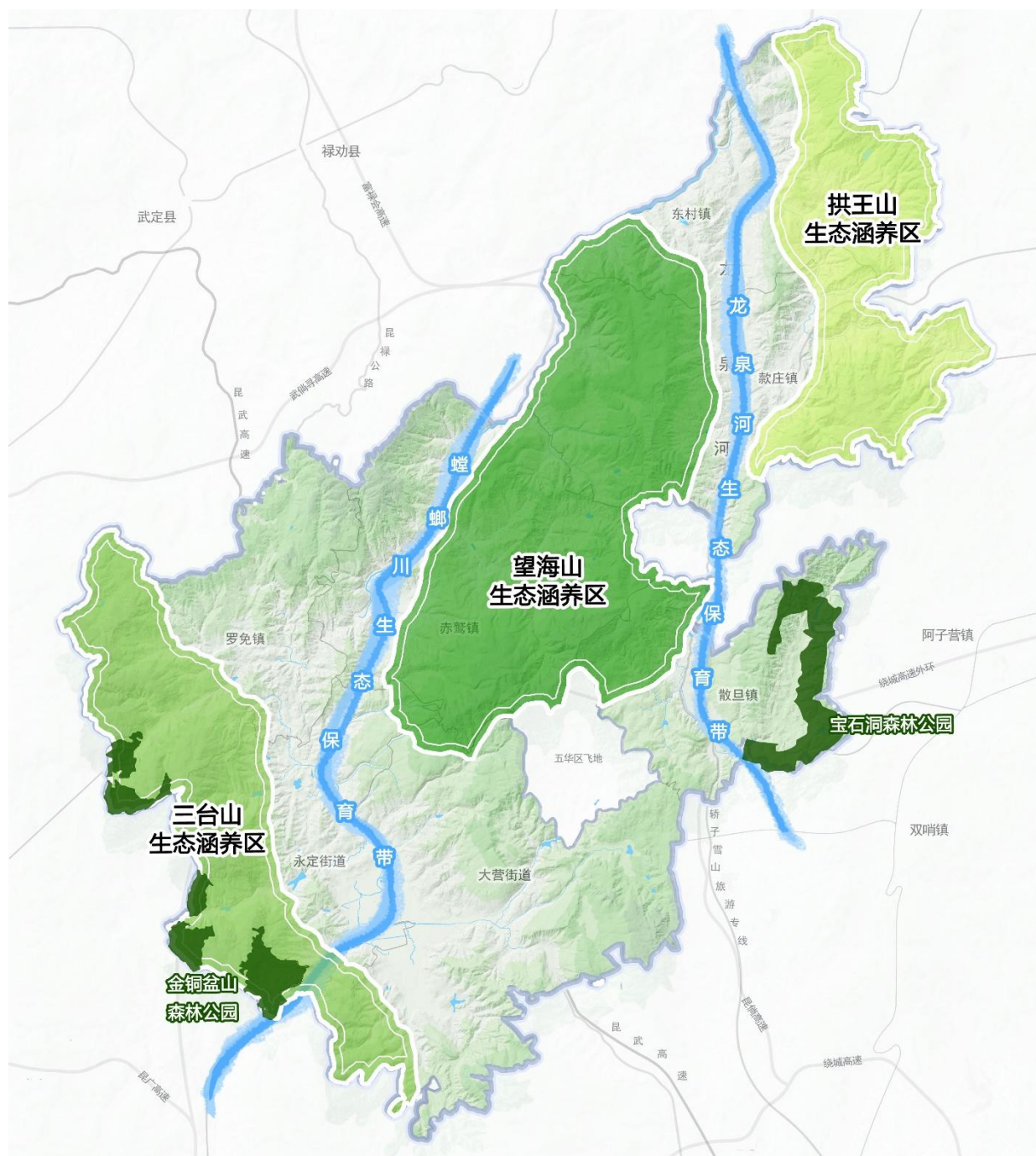
螳螂川生态保育带、龙泉河生态保育带

两园

金铜盆山森林自然公园、宝石洞森林自然公园

三区

三台山生态涵养区、拱王山生态涵养区、望海山生态涵养区



3.2 | 推动山水林田湖草生态修复治理

螳螂川生态河道治理

从治理中小河道着手，完善工业污水处理的配套设施，大力开展河道生态整治工作，构建循环功能良好的水生态系统。



生物多样性保护

建立以就地保护为主、迁地保护和离体保护为辅的生物多样性保护体系，加强原生动植物保护，稳定和扩大栖息地，连通生态廊道。



森林保护修复

开展自然植被和林相改造，加强天然林保护和公益林管护及退化天然林修复，优化森林生态系统结构。



矿山生态修复

根据县域矿产资源特点及矿山空间分布特征，采取自然恢复为主，人工修复为辅的方式，采取有效措施进行恢复与治理，构建稳定的生态系统。



石漠化综合治理

有效针对石漠化的不同类型，分别采取对应的治理措施，进一步改善生态环境。



水土流失治理

结合县域水土流失现状及地形地貌，分类采取治理措施，减少水土流失面积。



绿色发展，营造承载乡愁的农业空间

- 构建县域农业发展空间格局
- 实施最严格的耕地保护制度
- 加强农业空间国土综合整治



4.1 | 构建县域农业发展空间格局

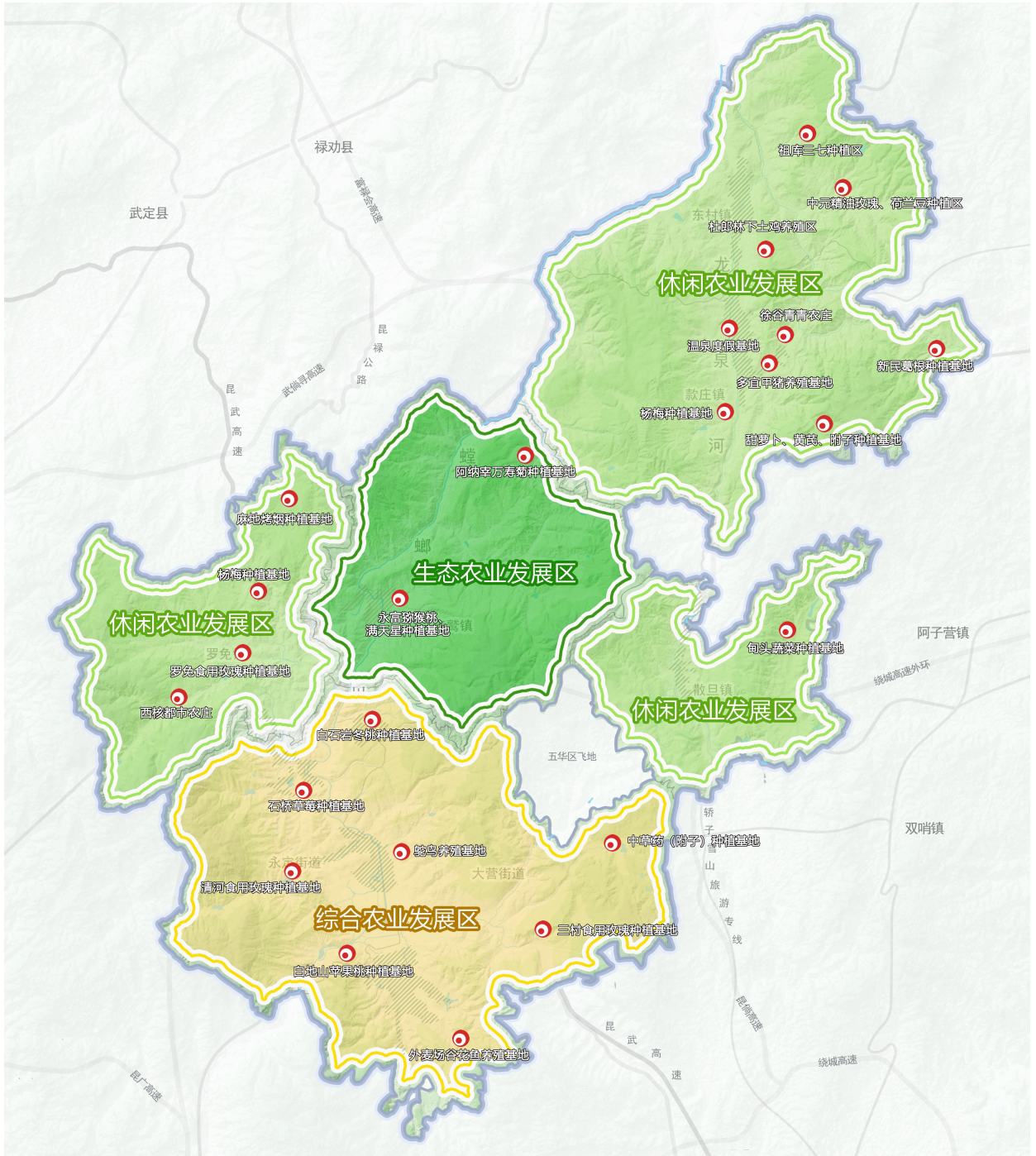
根据昆明市环主城高效现代农业发展规划，结合富民农业特色，构建富民县“三区多点”的高原特色现代化农业发展格局。

三区

综合农业发展区、休闲农业发展片区、生态农业发展片区

多点

冬桃种植基地、杨梅种植基地、食用玫瑰种植基地、中草药种植基地、谷花鱼养殖基地、鸵鸟养殖基地、生态主养殖基地等



4.2 | 实施最严格的耕地保护制度

耕地是农业发展的基础，是粮食安全的保障，要实行最严格的耕地保护制度。全县耕地保护目标为16409.28公顷，约为24.61万亩。按照“图、数、线”一致要求，将耕地保护目标带位置坐标下发至各乡镇（街道），压实耕地保护责任。

1 稳定优质耕地布局

优先在优质耕地集中分布区域划定永久基本农田保护区。

2 严格落实耕地占补

各类建设用地选址布局尽量不占耕地，实施耕地占补平衡，严格落实耕地保护要求。

3 实施耕地进出平衡

“以进定出、先进后出、进优出劣”的原则，实施耕地进出平衡，优化农业空间布局。

4 加强耕地用途管制

严格控制耕地转为非耕地，确保耕地主要用于粮食和棉、油、糖等农产品生产。

5 巩固提升耕地质量

大力推进高标准农田建设、旱改水等耕地提质项目，提升粮食综合生产能力。

6 开发耕地后备资源

通过整治低效园地、林地、废弃坑塘、沟渠等宜耕后备资源，多途径补充耕地后备资源。



4.3 | 加强农业空间国土综合整治

开展农用地整治

加强对闲置、低效的零散耕地、农用地的统筹利用；加大高标准农田建设力度，有效提升耕地质量。

加强低效用地整治

推动城乡废弃宅基地、工矿废弃地等闲置建设用地拆旧复垦，为农村一二三产业融合发展和城乡统筹发展提供土地要素保障。

开发宜耕后备资源

根据耕地后备资源调查评价成果，结合水资源保障、生态环保等要素，合理确定耕地后备资源开发规模。

保障乡村发展用地

划定村庄建设边界，保障农村地区一二三产业发展用地，重点保障农村新产业新业态；探索“点状供地，集体经营性用地”等灵活多样的乡村产业用地供给方式，保障乡村振兴发展空间。



05

城乡均等，打造宜居宜业的城乡空间

- 构建五华富民一体化的城镇空间格局
- 分类引导，统筹推进乡村振兴
- 建设高品质公共服务设施体系
- 形成布局合理的中心城区空间结构



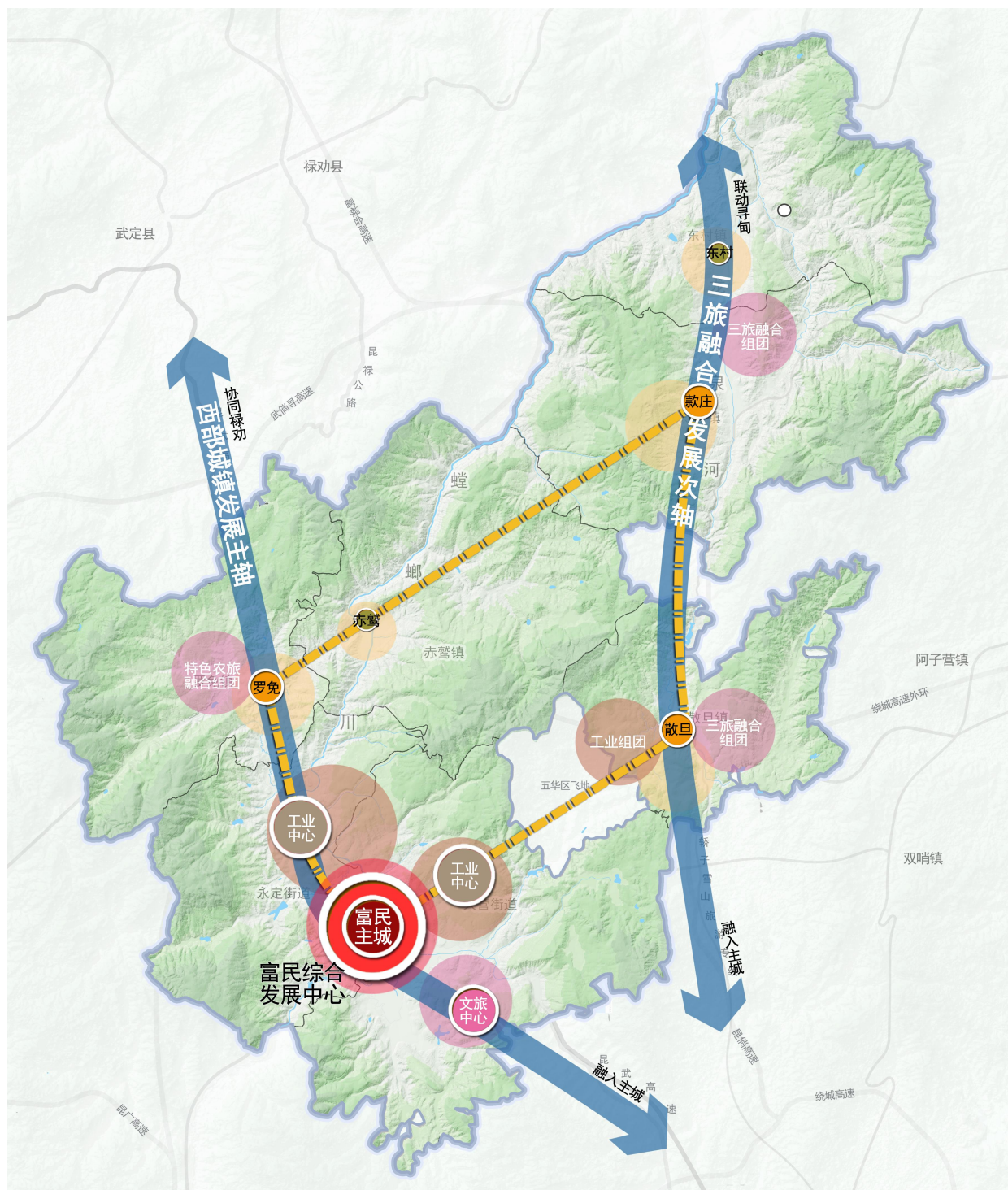
5.1 | 构建五华富民一体化的城镇空间格局

一核

依托富民县城，形成县域城镇发展中心

两轴

串联“罗免—县城—昆明主城”的昆明市西北部城镇发展轴；
串联“东村-款庄-散旦-西翥”的三旅融合发展轴，是富民-五华“农-文-康”三旅融合发展轴。



5.2 | 分类引导，统筹推进乡村振兴

城郊融合类

综合考虑工业化、城镇化和村庄自身发展需要，加快城乡产业融合发展、基础设施互联互通、公共服务共建共享，在形态上保留乡村风貌，在治理上体现城市水平，逐步强化服务城市发展、承接城市功能外溢、满足城市消费需求能力。

集聚发展类

探索规划“留白”机制，预留一定的建设用地机动指标，用于村庄产业发展、公共服务、基础设施建设等，鼓励发挥自身比较优势，强化主导产业支撑，支持农业、工贸、休闲服务等专业化村庄发展。优化美化环境、提升人气、增添活力，保护保留乡村风貌，建设宜居宜业的美丽村庄。

特色保护类

保护村庄特色和格局，增加适当的产业和村庄发展空间，加快公共服务、基础设施和风貌建设。

搬迁撤并类

通过异地扶贫搬迁、生态宜居搬迁等方式，实施村庄搬迁撤并工程，统筹解决村民生计和生态保护。



5.3 | 建设高品质公共服务设施体系

构建“一主三副两辅多点”的四级公共服务设施空间结构体系

县级综合服务中心

建设富民城市综合服务中心，为市民提供完善的教育、医疗卫生、文化体育、商业服务等综合功能。

县级公共服务副中心

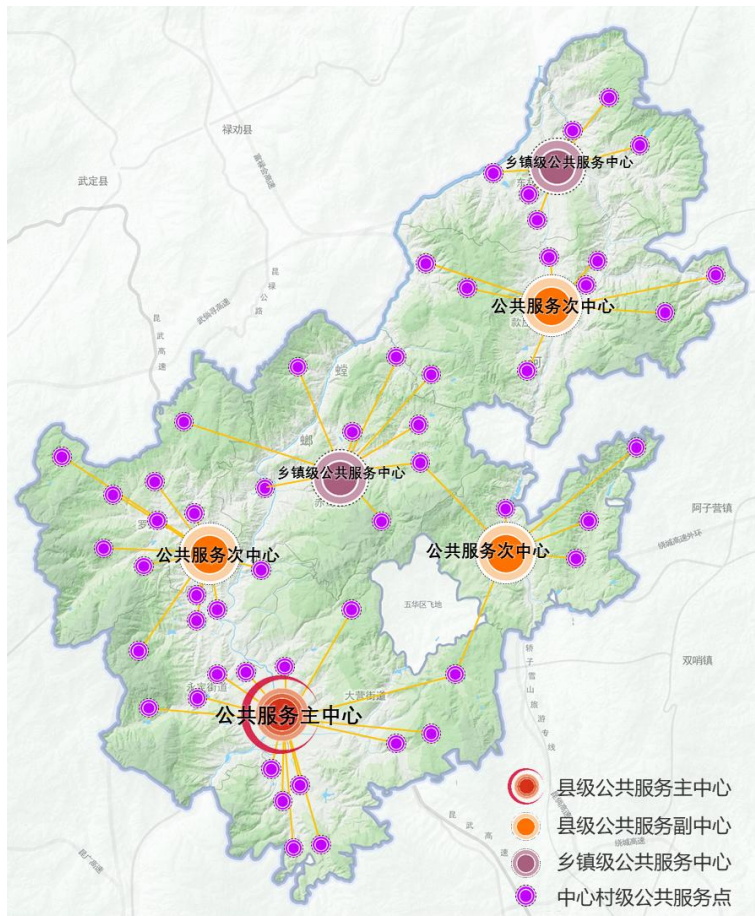
在罗免镇、款庄镇、散旦镇建设公共服务副中心，形成富民县城市公共服务次中心。

乡镇级公共服务中心

在赤鹫镇、东村镇建设乡镇级公共服务中心，为集镇提供公共服务和三农发展服务。

社区（村）级公共服务中心

以中心村为重点，规划建设中心村级公共服务中心及相关的公共服务设施，为居民提供优质便捷的基础公共服务。

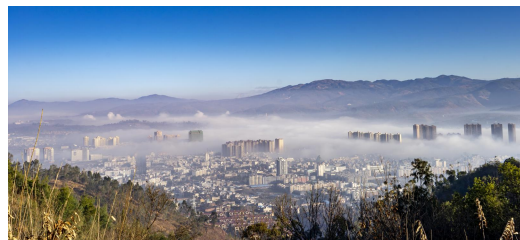


构建四个层级的生活圈，实现公共服务设施全覆盖



塑造昆明最美后花园，打造五华“医”富民“养”的区域性公服模式

呼应昆明总规“区域性国际康养旅游目的地”的发展目标，结合五华区打造富民区域休闲康养中心，塑造富民康养品牌。同时对标富民城市定位，打造具有富民特色的县域公共服务中心。



5.4 | 形成布局合理的中心城区空间结构

规划以山水田园等生态要素为基底，结合城市空间拓展方向，形成“一心、一轴、一廊、多组团”的中心城区功能结构，并科学确定各片区核心功能内涵以及空间组织，有效保障空间落位。

一心

以县城为核心的综合发展中心

一轴

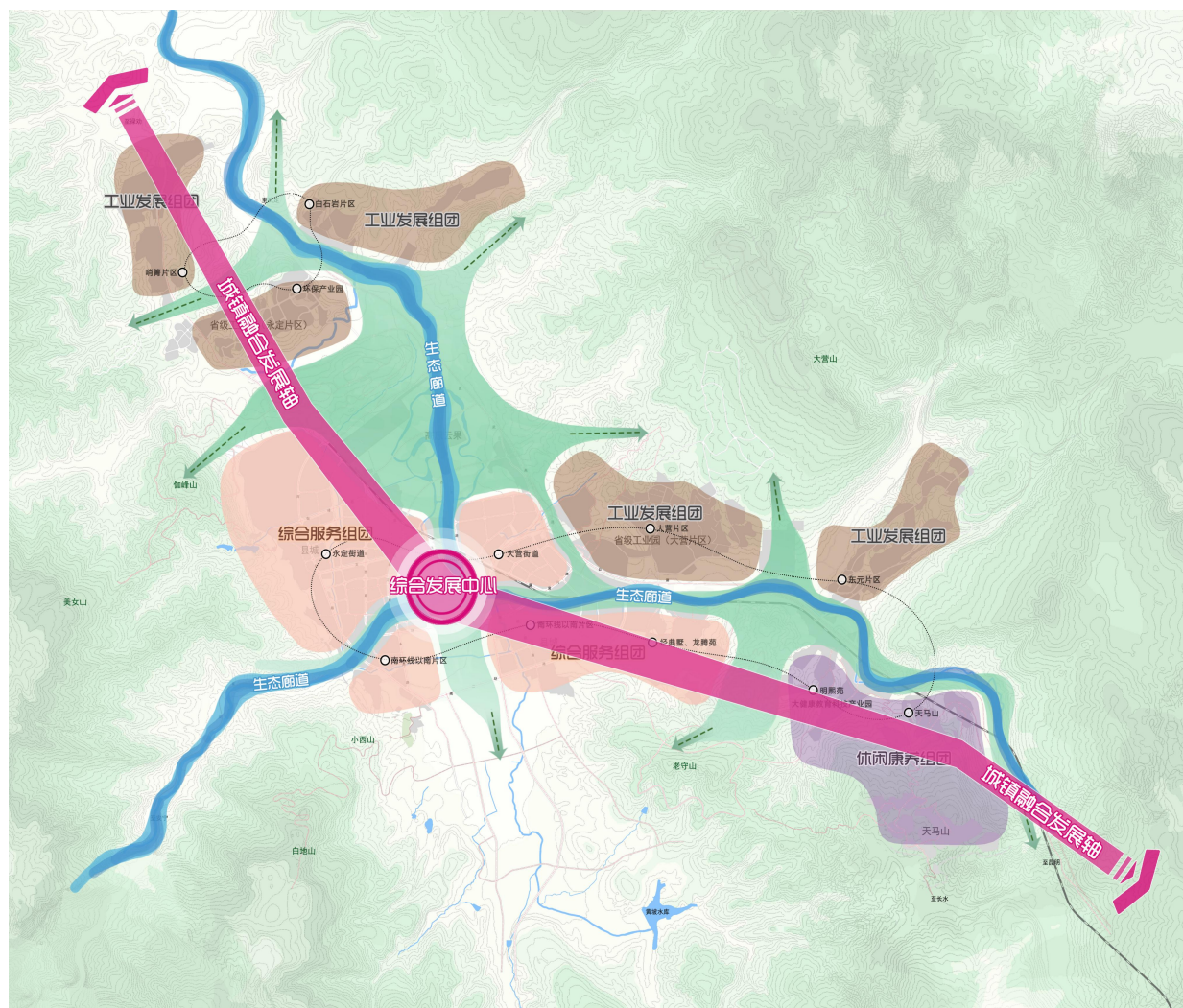
贯穿园区、城区的城镇融合发展轴

一廊

沿螳螂川、大营河水系形成的生态廊道

多组团

工业发展组团、综合服务组团、城市拓展组团、休闲康养组团



联动发展，培育富民特色的绿色产业空间

- 融入五华富民产业一体化发展格局
- 构建具有富民特色的三产联动产业体系
- 构建“一核、两轴、多区”的产业布局



6.1 | 融入五华富民产业一体化发展格局

承载产业转移

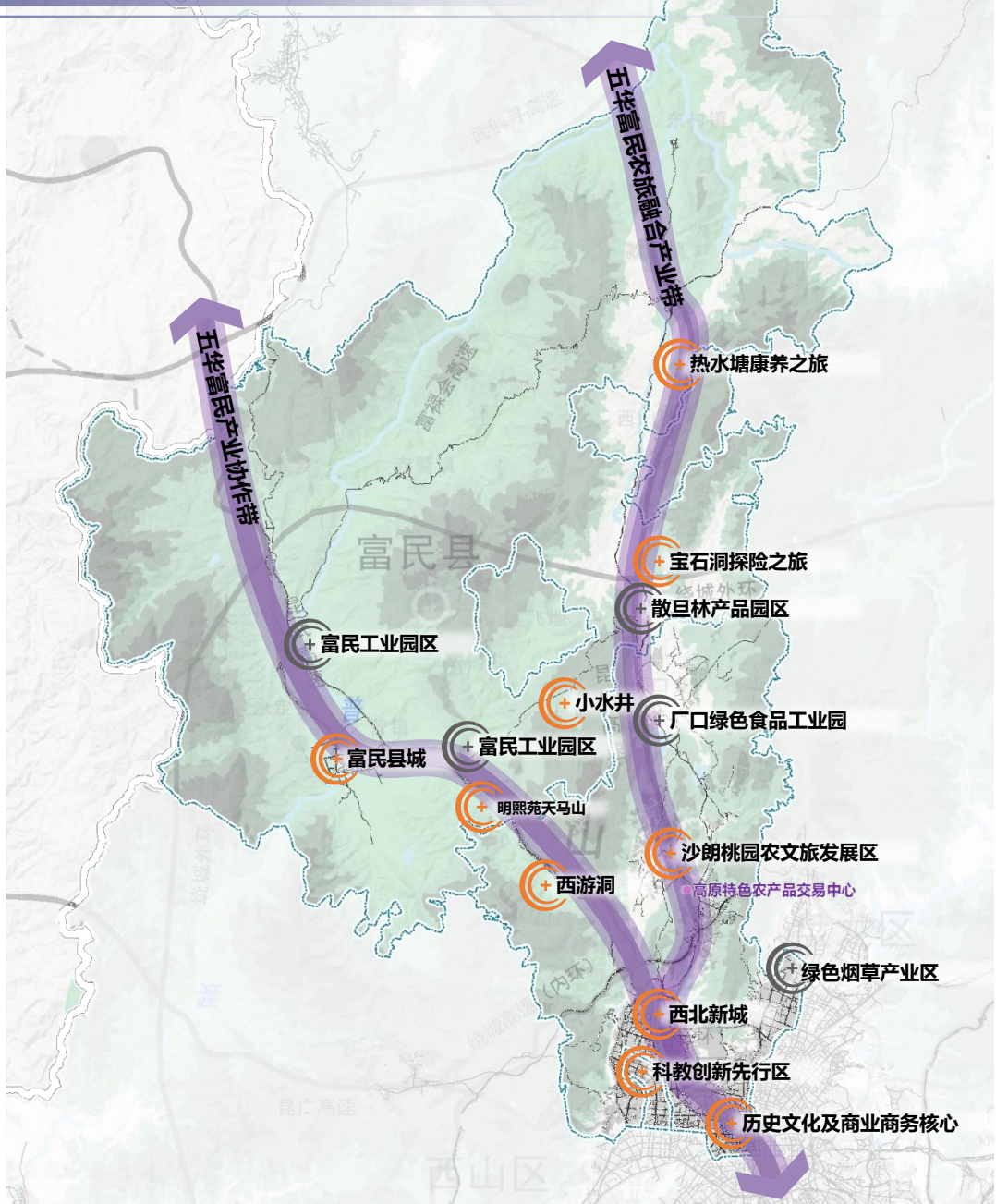
富民工业园区地处滇池流域外，是距主城最近的省级工业园区，处于加速开发的态势，需为五华的产业转移提供充足的承载空间。

共享科创资源

五华区在生物医药和大健康、数字经济、新材料等重点领域具备科技创新优势，富民需充分运用五华区科创资源，推动科技创新成果落地。

协同大健康产业

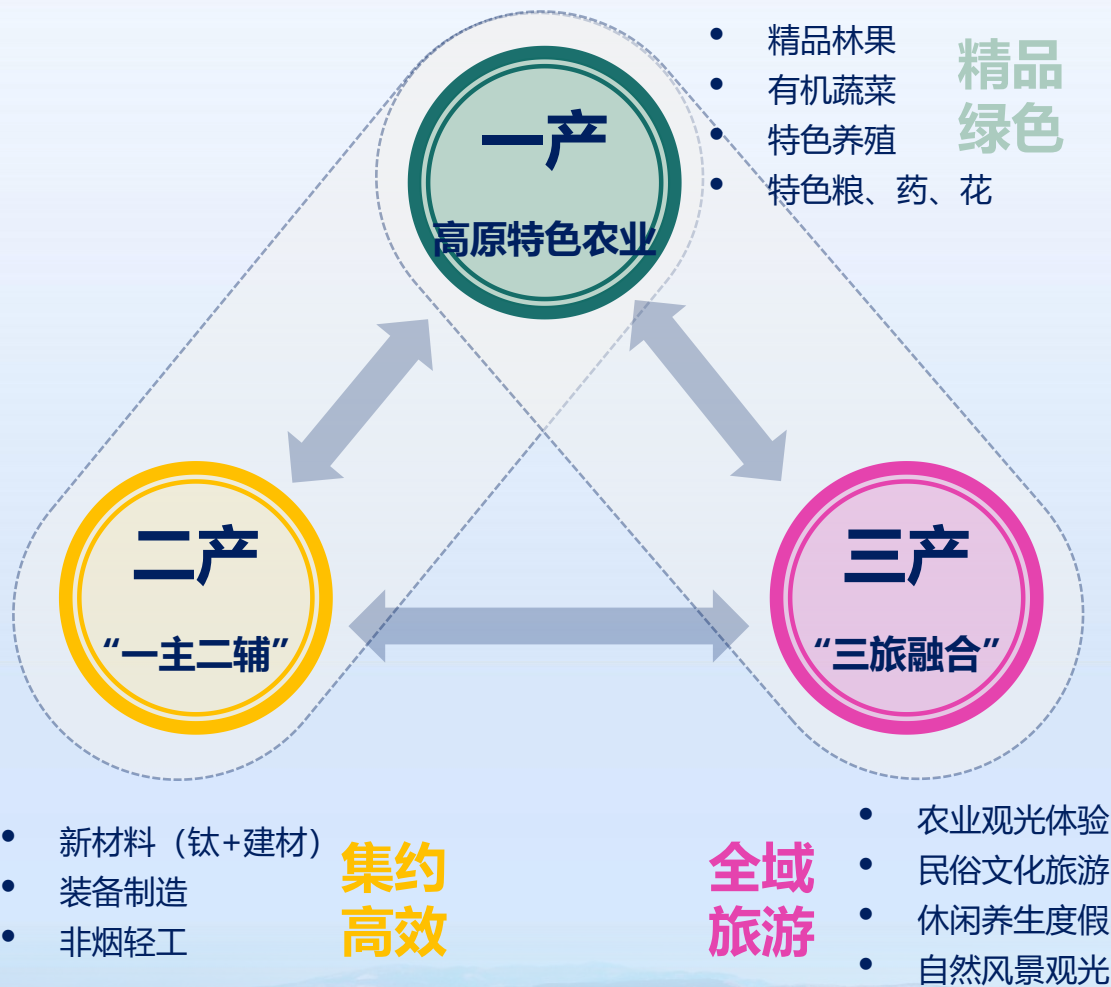
融合五华区优质医疗服务资源、生物医药研发生产能力，富民县良好的生态基底、农旅康养产业基础，共创“康养服务、产品、目的地”联合体。



6.2 | 构建具有富民特色的三产联动产业体系

把握五华富民一体化机遇，发挥农旅品牌效应和工业发展基础，积极推动一二三产联动发展，构建以农旅融合为特色、以现代工业为引领的高效产业体系。

- 一产：发挥农业品牌优势，农旅融合提振高原特色农业
- 二产：瘦身强体，构建“一主二辅”产业体系
- 三产：三旅融合，建设昆明近郊休闲养生基地



6.2 | 构建“一核、两轴、多区”的产业布局

衔接昆明市、五华富民一体化产业发展格局，两轴引领聚合分散资源。

一核 引领

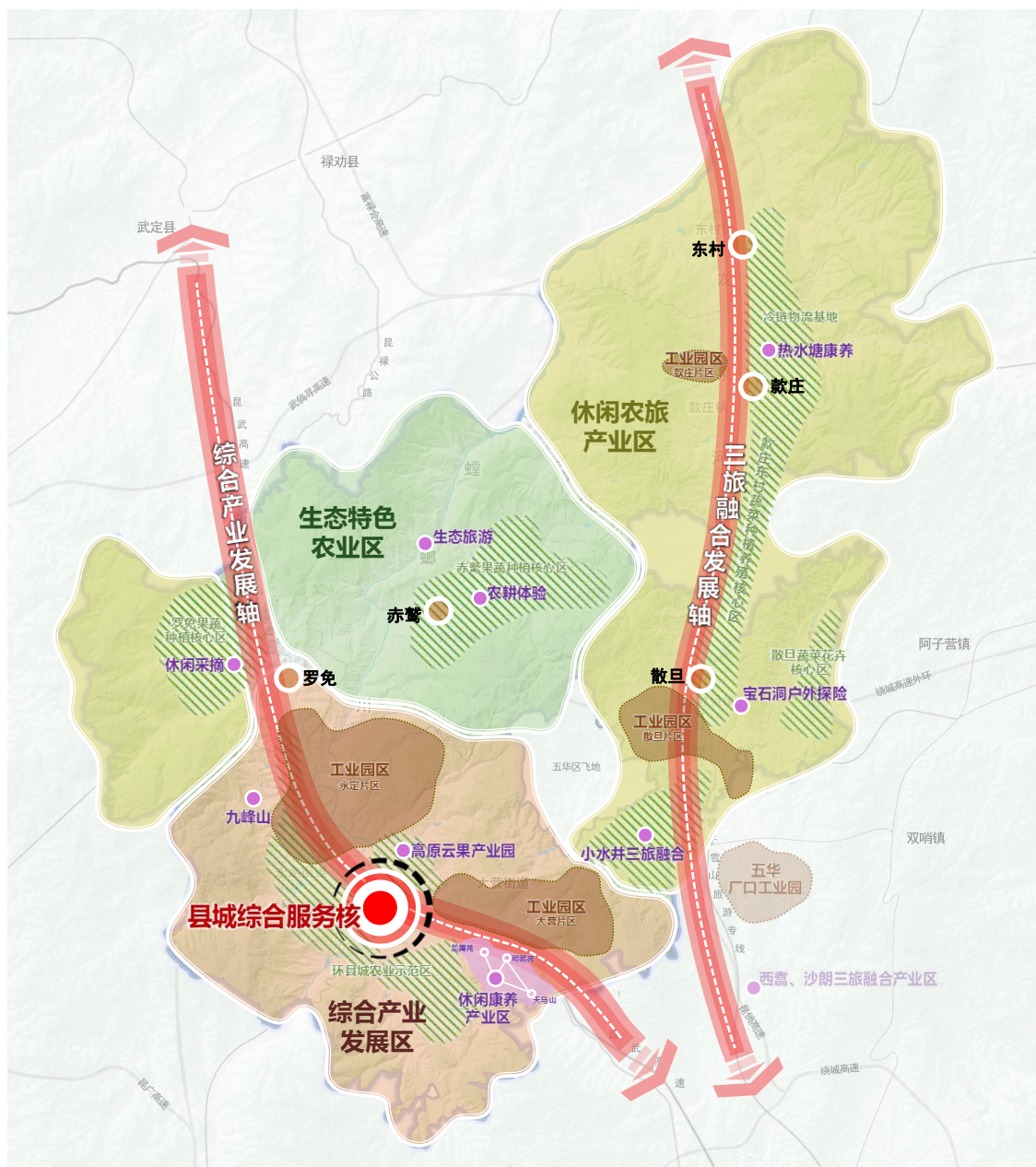
- **县城综合服务核** 主要发展商业、商贸、休闲、旅游等第三产业。

两轴 并行

- **综合产业发展轴** 串联县城核心、工业园区、文旅康养产业基地的县域产业经济主轴；
- **三旅融合发展轴** 内联富民文旅资源点、南联五华西翥、北联轿子雪山的三旅融合发展轴。

多区 协调

- **综合产业发展区** 以县城、工业园区、天马山等为依托，发展综合服务、工业以及休闲康养产业。
- **休闲农旅产业区** 融合小水井、宝石洞、热水塘等文旅资源，发展三旅融合产业；
- **生态特色农业区** 以赤鹭为核心，融合山水及农业资源，发展生态特色农业。



魅力彰显，塑造山清水秀的绿美城乡

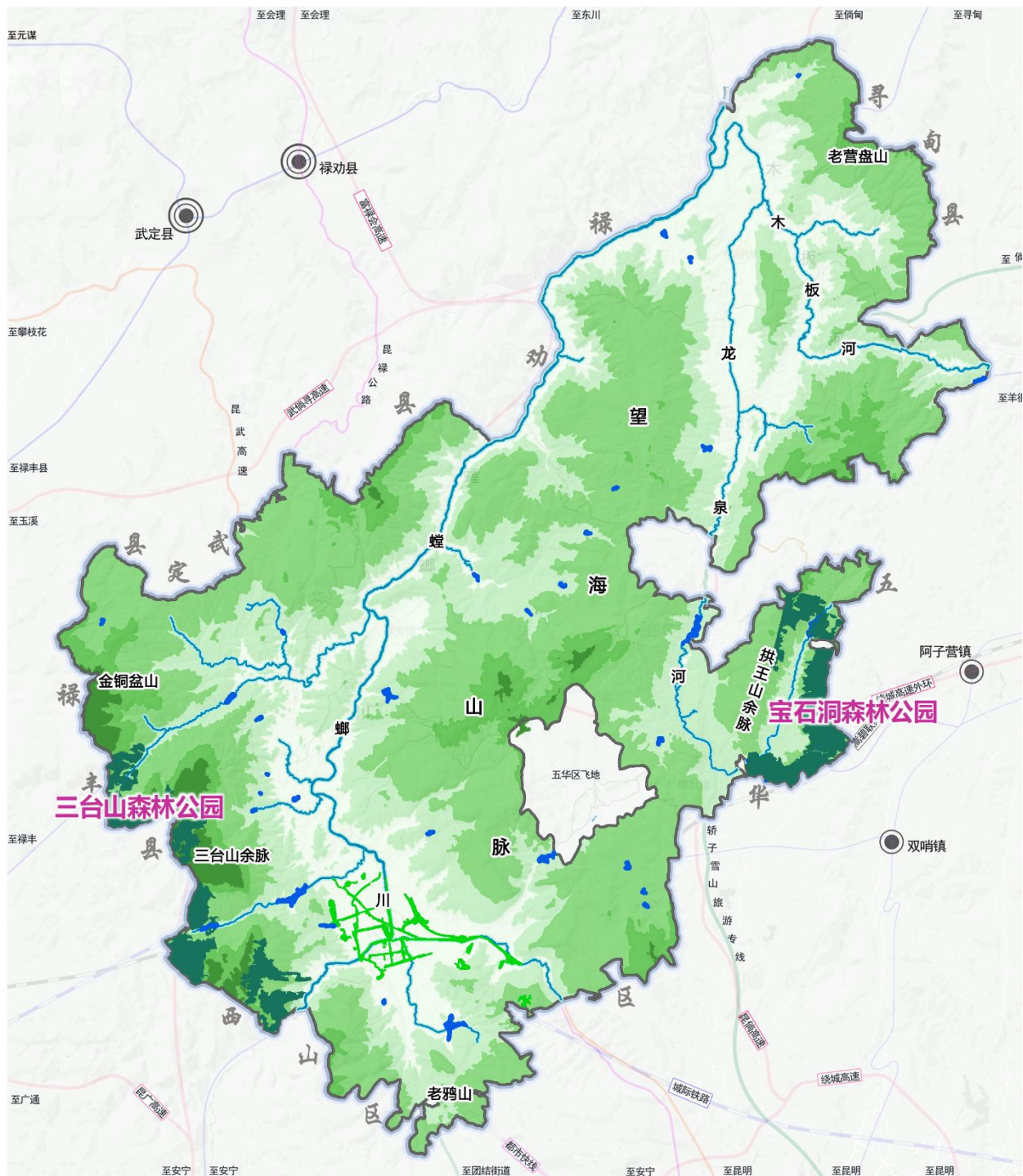
- 建设绿美城乡空间
- 打造宜居田园城市
- 传承历史文化底蕴
- 塑造特色城乡风貌



7.1 | 建设绿美城乡空间

■ 构造川河为引、青山为屏的蓝绿开敞空间格局

以三台山、拱王山、望海山为骨架，通过螳螂川、龙泉河串联富民坝子、龙泉河河谷，形成三山两水两坝的“川”字形格局。规划以保护“山-水-田-城”的空间格局为重点，构建川河为引、青山为屏的蓝绿开敞空间格局。



7.2 | 打造宜居田园城市

■ 以“1+7+3”景观游憩体系助力宜居田园城市

规划构建“1+7+3”景观游憩体系，即以伽峰山森林公园为基底，构建3类绿道，串联富民湿地公园、伽峰公园、西渠公园、滨河公园、健康养身公园、云果田野公园、行知公园7个城市公园及各类小游园。

1个森林公园

伽峰山森林公园

7个城市公园

富民湿地公园、伽峰公园、西渠公园、滨河公园、健康养身公园、云果田野公园、行知公园

3类绿道

滨水绿道、田园景观、森林绿道



7.3 | 传承历史文化底蕴

■ 构建点线面结合的历史文化保护格局

点

县域范围内16处古建筑，县城内8处文保单位

线

永定街历史文化轴线、螳螂川沿线

面

永定历史城区



富民文庙



皇亭子



北邑村碉楼



长征纪念碑



飞来寺



永定桥



万佛寺

7.4 | 塑造特色城乡风貌

根据不同风貌分区的特征，明确风貌控制引导要求。

田园城市风貌区

以富民中心城区为主的高原平坝区。该区以田园风光为生态基调，城市穿插其中形成独具特色的田园城市风光。



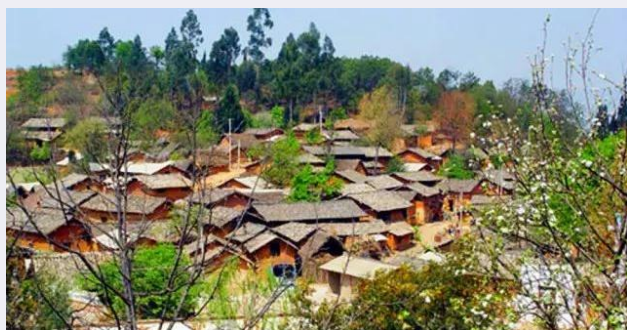
现代产业风貌区

以工业园区为主，在突出现代产业园区高效、环保、现代的建筑风格基础上，提倡建设花园式工厂，发展垂直绿化，形成风貌良好的现代产业风貌区。



绿美乡村风貌区

体现高原山地特色，村庄建筑风格凸显富民传统文化元素，环境贴近自然，形成宜居绿美乡村风貌。



河谷田园风貌区

以螳螂川、龙泉河等河谷地带为主的自然风貌区，主要体现河谷坝区风貌特色。



提升品质，构建安全韧性的支撑体系

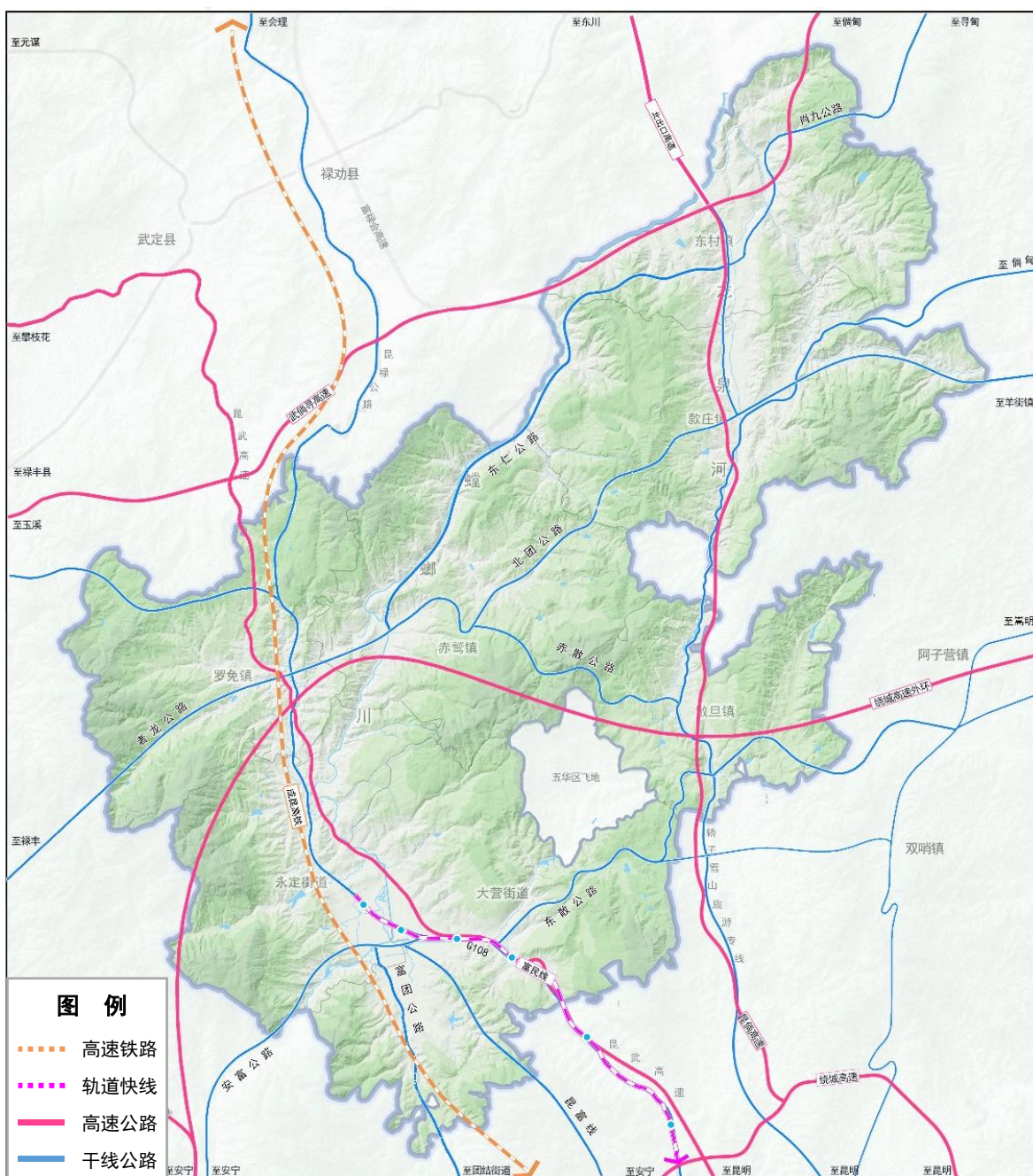
- 打造外连内畅的综合交通体系
- 配套绿色韧性的市政基础设施
- 建立安全韧性的防灾减灾体系



8.1 | 打造外连内畅的综合交通体系

通过构建外联内畅的铁路、轨道、公路系统，促进五华区-富民协同发展，加快富民与主城一体化进程。

高速铁路	成昆高铁	云南段（昆明~富民~禄劝~元谋~攀枝花）
轨道快线	富民线	富民境域设置4座站点
高速公路	两横两纵	两横：武倘寻高速、绕城高速外环 两纵：昆倘高速、昆武高速
干线公路	五横五纵一联	五横：东仁公路、者龙公路、北团公路、安富公路（昆楚二通道连接线）和东散公路；五纵：昆禄公路、富团公路、昆富线、轿子山旅游专线和肖九公路；一联：赤鹭-散旦公路



8.2 | 建设绿色韧性的市政基础设施

供水及水资源利用系统

区域统筹，保障供水水源，完善供水管网，提高供水安全。
健全城乡供水体系，加强水利设施建设，优化区域供水格局。
扩大再生水应用领域，提高再生水利用率。

排水及防涝系统

实行雨污分流，完善管网系统，提高污水收集处理率。
建设海绵城市设施，因地制宜，实现生态排水，综合排水。
完善河道及排水系统，解决淹水问题，保障防洪排涝安全。

能源保障系统

构建清洁低碳、安全高效的能源体系，推进绿色低碳发展。
发展分布式能源，多种能源并举互补，确保多源头输送，保障供给安全。
优化电源、油气管网等能源基础设施的布局，着力提高利用效能。

智慧城市系统

完善信息网络空间布局，加强信息基础设施与城市公共设施的融合发展。
整合各类信息化基础设施资源，构建智慧城市网络平台。
构建高水平全光网络及高质量无线网络，推进网络覆盖密度及深度。

绿色环保系统

实施垃圾分类收集，促进垃圾的减量化和资源化。
健全固体废弃物综合治理体制机制，打造“无废城市”。
加强生态保护，优化“水、气、声”质量环境。

8.3 | 建立安全韧性的防灾减灾体系

■ 识别地质灾害隐患，提升城市防灾能力



- ☑ 最大限度减轻地震造成的灾害，对受地质灾害隐患点威胁和危害的群众实施搬迁避让。规划建立地质灾害群预警网络，全面掌握规划区地质灾害的发展动态，发挥预警网络的信息功能，最大限度地降低地质灾害损失。一般建筑按照地震烈度7度设防；经评估后生命线系统、化工园区等工程抗震设防烈不低于8度。

■ 推进防洪排涝工程建设，优化城市水网



- ☑ 以一定标准暴雨洪水不致造成城区淹水、不遭受水灾为主要目的，为城市建设与防洪减灾决策提供科学依据，保障城市人民生命财产和国家建设基础设施的防洪安全。螳螂川的整治及防洪必须满足50年一遇的设防标准，其余河道防洪标准采用20年一遇，山洪防治标准不低于10年一遇。

■ 优化城市消防体系，加强灾害救援能力



- ☑ 全面贯彻“预防为主，防消结合”的消防工作方针，建立陆地、水域、空中相结合的消防救援体系，人员掩蔽工程数量满足常住人口掩蔽需求。扩大消防队站的综合救援服务职能，建立统一的消防安全应急指挥系统。完善森林火灾预防、扑救和防火三个系统建设，建设多级联动的林火扑救指挥系统。

■ 综合建设城市生命线系统，提升城市韧性



- ☑ 完善应急信息系统，提高监测预警能力。完善应急预案系统，提高服务实战能力。完善实战演练系统，提高驾驭局势能力。完善应急保障系统，提高处置保障能力。分级分工，军地协同，提高救灾能力。健全属地管理机制，强化地方应急救灾主体责任，健全灾后恢复重建工作机制。

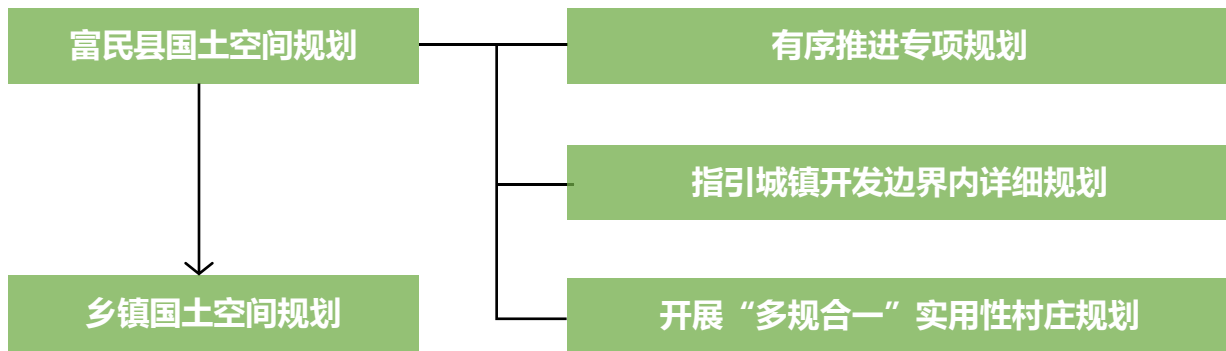
有效传导，建立规划实施保障机制

- 规划体系传导
- 规划实施保障



9.1 | 规划体系传导

建立健全规划传导体系，纵向形成“县级国土空间总体规划-乡镇级国土空间规划”的编制体系，横向形成“总体规划-专项规划-详细规划”规划编制体系和传导机制，确保富民县国土空间总体规划的战略引导和底线管控得到有效传导。



9.2 | 规划实施保障

完善编制审批体系

完善国土空间规划编制审批体系。形成国土空间总体规划、乡镇国土空间规划、专项规划、详细规划、“多规合一”实用性村庄规划、城市设计等规划的编制体系，并对审批主体以及审批程序等内容进行补充完善。

细化国土空间管控体系

细化富民县国土空间总体规划中的规划目标、规划指标、重要控制线管控、重点项目等内容，将约束性指标细化落到空间，对各乡镇指标进行统筹分配，细化用途分区，从而有效传导至乡镇国土空间规划及详细规划中。

建立“一张图”系统

基于国土空间基础信息平台，建设国土空间规划“一张图”实施监督信息系统。落实各项发展要素，科学配置空间资源，促进智慧规划和智慧城市建设，提高国土空间精治、共治、法治水平。

加强监督实施管理

建设国土空间规划“一张图”实施监督系统，建立规划实施评估、调整、考核、问责等规划管理相关机制，加强对规划实施的监督和管理，保障规划有效实施。