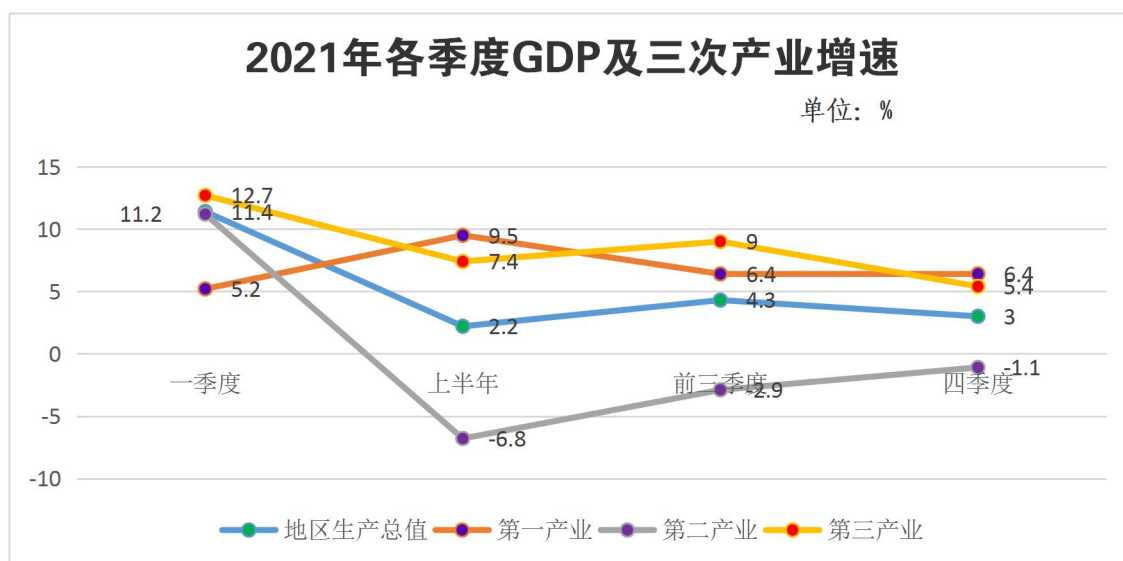


富民县 2021 年经济运行平稳

2021 年，面对繁重复杂的疫情防控任务 and 多重困难挑战叠加的经济发展环境，县委、县政府坚持以习近平新时代中国特色社会主义思想为指导，全面贯彻落实党的十九大和十九届历次全会精神，科学统筹疫情防控和经济社会发展，沉着应对各种风险和挑战，奋力拼搏、顶压前行，稳住了经济发展的基本盘子，经济延续稳中加固的态势，主要经济指标运行在合理区间，高质量发展步伐持续加快，实现了“十四五”平稳开局。

一、经济运行基本情况

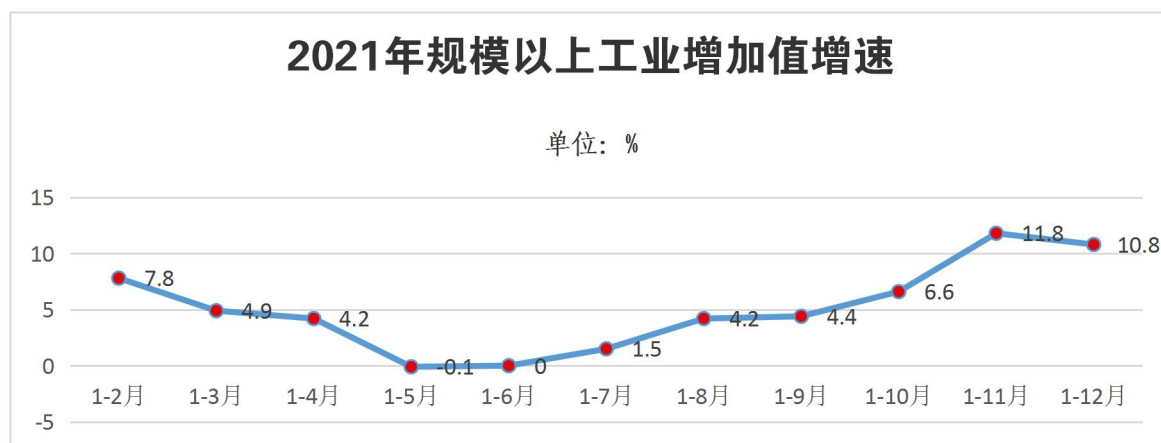
根据地区生产总值统一核算结果，2021 年全县地区生产总值（GDP）完成 112.45 亿元，同比增长 3.0%，两年平均增长 3.6%。增速分别低于全国（8.1%）、全省（7.3%）、全市（3.7）5.1、4.3、0.7 个百分点。三次产业结构比为 15.2:38.4:46.4。其中，第一产业增加值为 17.06 亿元，同比增长 6.4%，两年平均增长 6.3%；第二产业增加值为 43.23 亿元，同比下降 1.1%，两年平均下降 1.4%；第三产业增加值为 52.16 亿元，同比增长 5.4%，两年平均增长 5.7%。



（一）农业发展稳定，主要农作物保持平稳增长。2021年，县委、县政府认真落实中央和省市部署，大力推进乡村振兴，切实加强三农工作，坚持以增加农民收入为目标，积极采取调整农业产业结构，扩大农民就业，加快科技进步等措施，大力发展农村经济，农民收入实现快速、稳步增长。全年实现农林牧渔业总产值 26.9 亿元，扣除价格因素，同比增长 8.0%。一是粮食总播种面积、产量实现双增。全年粮食播种面积 13357 公顷，同比增长 0.4%，产量 61007 吨，增长 0.1%；二是蔬菜、瓜果生产小幅增长。蔬菜播种面积 61155 亩，增长 0.3%，总产量 79329.1 吨，增长 2.0%；瓜果播种面积 1222 亩，同比减 11.4%；总产量 1530.28 吨，增长 7.8%；三是油料、特种作物平稳发展。全年油料播种面积 5433 亩，增长 2.6%，产量 977.65 吨，增长 0.9%。药材类播种面积 2305 亩，下降 61.6%；四是畜牧业生产喜忧参半。年末牛存栏 14818 头，比上年同期的 15800 头减少 982 头，下降 6.2%，年末猪

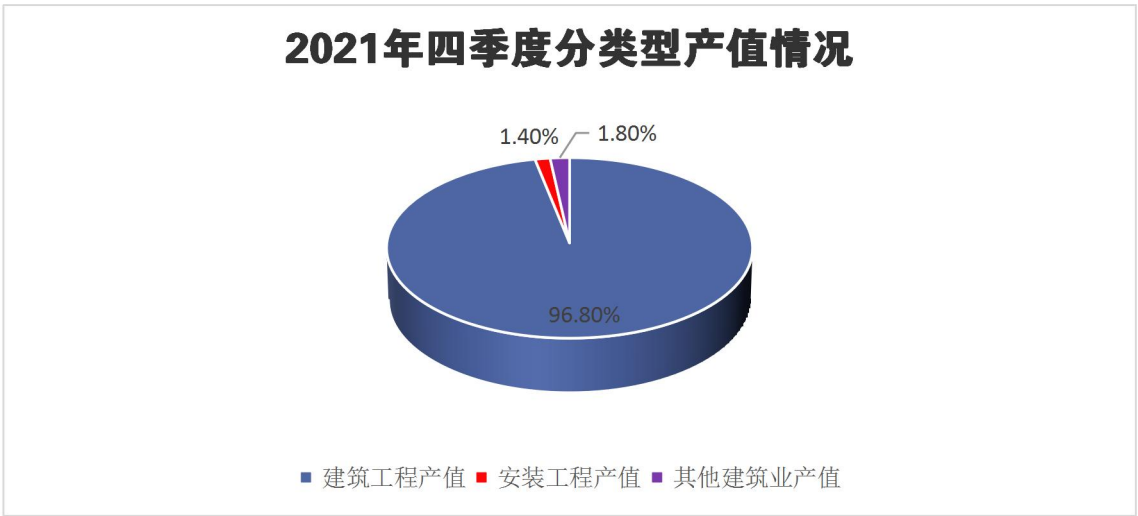
存栏头数 86274 头，比上年同期增加 26674 头，增长 44.8%，能繁殖母猪 9983 头，比上年同期增加 2883 头，增长 40.6%，年末羊存栏 39919 头，比上年同期减少 12581 只，下降 24.0%，年末家禽存栏 988663 羽，比上年同期减少 154537 羽，下降 13.5%；**五是**渔业生产收窄。全年水产品总面积 40 公顷，下降 57.1%，产量 400 吨，下降 11.7%。

（二）工业生产持续发展，制造业较快增长。全县规模以上工业增加值同比增长 10.8%，两年平均增长 1.6%。分三大门类看呈“一增二降”，采矿业增加值下降 58.7%，电力、热力、燃气及水生产和供应业下降 26.6%，制造业增长 23.7%，增速比规模以上工业加快 12.9 个百分点，是工业持续发展的支撑力量。分产品看，鲜、冷藏肉、饲料添加剂、涂料、水泥产量分别增长 72.0%、176.8%、50.0%、6.9%。分经济类型看，国有控股企业增加值下降 19.8%；股份制企业增长 7.0%，外商及港澳台商投资企业增长 25.3%；私营企业增长 28.2%。

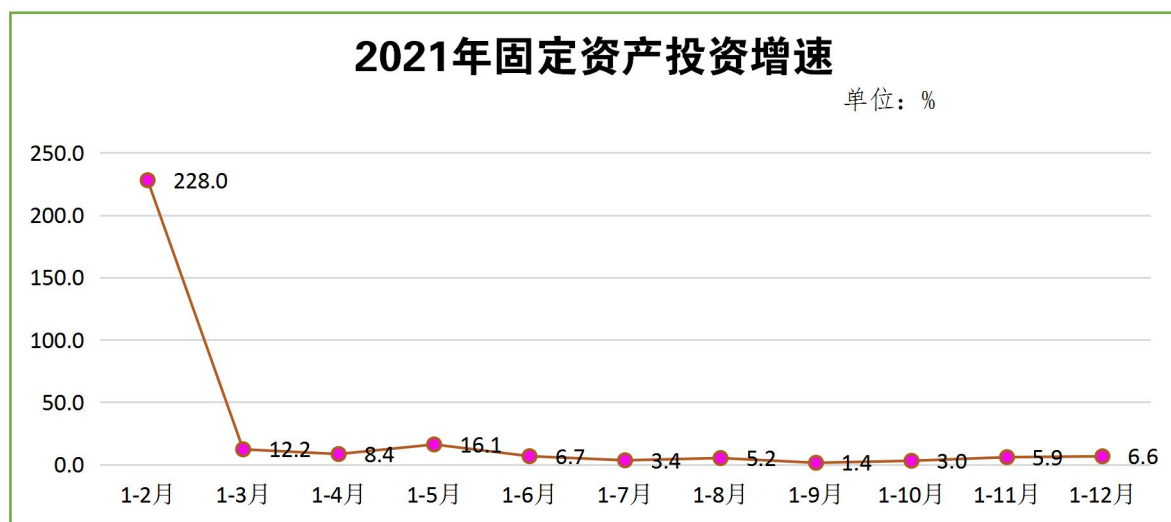


（三）建筑业产值大幅下滑，抑制作用明显。2021 年，建

建筑业实现总产值41.47 元，同比下降 27.2%，降幅比上年同期扩大 31.6 个百分点，2021 年实现建筑业增加值 15.06 亿元，同比下降 14.9%，抑制经济增长 2.4 个百分点。其中，建筑工程产值 40.13 亿元，占总产值的 96.8%，下降 19.0%；安装工程产值 0.58 亿元，占比 1.4%，下降 90.7%；其他建筑业产值 0.76 亿元，占比 1.8%，下降 32.8%。



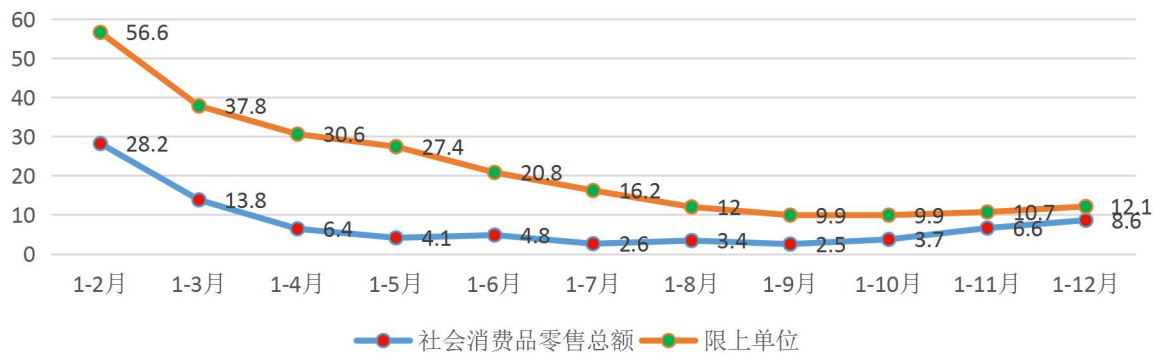
（四）固定资产投资稳定增长，投资结构逐步优化。全县固定资产投资比上年增长 6.6%，两年平均增长 6.6%。分产业看，第一产业投资下降 55.7%，第二产业投资增长 10.4%，第三产业投资增长 13.2%。分重点领域看，基础设施投资增长 5.5%，工业投资增长 10.4%，民间投资稳步提高，全年增长 54.9%，对全县投资的贡献率为 255.4%，占全县投资比重 30.7%，占比较上年提高 9.6 个百分点。民间投资的持续增长反映出当前市场预期和营商环境的不断改善。



（五）市场销售规模扩大，基本生活类和升级类商品销售增长加快。全年实现社会消费品零售总额 43.55 亿元，同比增长 8.6%；两年平均增长 5.0%；12 月份，社会消费品零售总额同比增长 23.7%，增幅比上年同期加快 18.1 个百分点。按经营单位所在地分，城镇消费品零售额 2.21 亿元，增长 18.8%；乡村消费品零售额 0.59 亿元，增长 7.6%。按消费类型分，商品零售 2.52 亿元，增长 15.6%；餐饮收入 0.28 亿元，增长 22.7%。基本生活消费增势较好，限额以上单位烟酒类、粮油食品类商品零售额比上年分别增长 11.0%、4.1%。升级类消费需求持续释放，限额以上单位金银珠宝类、汽车类商品零售额分别增长 43.9%、14.1%。

2021年社会消费品零售总额和限上单位增速

单位：%



（六）服务业持续恢复，非营利性服务业增势良好。全年第三产业较快增长。分行业看，批发和零售业、交通运输、仓储和邮政业、住宿和餐饮业，信息传输、软件和信息技术服务业、居民服务、修理和其他服务业增加值比上年分别增长 8.0%、15.6%、15.7%、4.7%和 4.3%；非营利性服务业增加值同比增长 8.0%，其中水利、环境和公共设施管理业、教育、卫生和社会工作、公共管理、社会保障和社会组织增加值分别增长 7.8%、5.1%、20.0%和 8.0%，各行业均保持恢复性增长。

（七）财政收入稳步增长，税收占比小幅回落。2021 年，财政总收入 11.95 亿元，同比增长 4.1%。其中，一般公共预算收入 6.49 亿元，增长 7.8%，增速比上年加快 4.1 个百分点。其中，税收收入 5.32 亿元，下降 0.2%，增速低于一般公共预算收入 8.0 个百分点，税收占比 81.9%，比上年回落 6.7 个百分点。主体税种中增值税增势稳定，增长 3.7%。

一般公共预算支出 15.27 亿元，同比增长 4.5%，增速比上

年加快3.3个百分点。其中，节能环保支出、公共安全支出、社会保障和就业支出分别比上年增长79.8%、1.5%、18.6%；教育支出、交通运输支出、科学技术支出、卫生健康支出和文化体育与传媒支出分别比上年下降6.9%、26.1%、8.2%、1.8%和14.8%。

（八）金融运行平稳，贷款增速加快。12月末，全县金融机构人民币存款余额104.98亿元，同比增长4.7%，增速比上年回落14.8个百分点；金融机构人民币贷款余额60.49亿元增长13.2%，增速比上年加快10.2个百分点。

二、经济运行需关注的主要问题

2021年，全县经济实现了平稳开局，但对照年初目标，对照新发展理念、高质量发展要求，经济发展仍面临一些矛盾和问题。

（一）国民经济增速低于全市平均水平0.7个百分点。分季度看，经济运行起伏，四季度GDP增速高于上半年0.8个百分点，低于一季度和前三季度8.4和1.3个百分点，增速低于全市（全市3.7%）0.7个百分点，处于全市中后水平。

（二）农业增产增收面临重重压力。一是农业经济新的增长点较少农业生产随着城镇化和园区建设进程不断推进，可耕种面积逐年减少，单产水平的增长空间越来越窄；牧业生产受环保治理、限养、禁养政策的实施使发展空间受限。二是生猪生产有所回落，尽管今年生猪价格走势不稳定，加上各项扶持政策的实施，但新冠疫情、非洲猪瘟

疫情叠加等多重因素影响，生猪养殖成本增加，养殖户补栏心理压力较大，生猪生产和供给压力逐渐加大。三是农村空心化问题仍然十分严重。随着农村人口的大量迁移，有知识的年青人外出务工产生的价值远超农耕劳作收入，致使农村空巢老人和留守儿童问题依然存在，这势必造成了农村劳动力人口的短缺，严重阻碍了农业生产经济的发展。

（三）工业经济持续发展基础不牢。一是支柱行业支撑作用减弱。全县 21 个行业大类中，与 2020 年相比，规模以上工业前 5 大重点行业增加值呈“四增一降”，“四增”即：化学原料和化学制品制造业增长 17.4%，非金属矿物制品业增长 5.5%，农副食品加工业增长 31.7%，燃气生产和供应业增长 5.6%。“一降”即：电力、热力生产和供应业同比下降 37.5%，拉低全县规上工业增加值 6.2 个百分点。二是重点企业拉动减弱。7 户重点企业累计实现产值 39.5 亿元，累计增长 18.2%，较上月回落 1 个百分点。影响我县产值同比下滑的主要是水泥生产企业、钛产业等因销量减少，库存积压及用电受限影响。加之 7 户企业 4 户属化学原料和化学制品制造业，受价格指数影响，增加值拉动力明显减弱。三是减停产面宽制约工业经济增长。受市场、原材料等因素影响，我县 55 户规模以上工业企业中，停减产企业 21 户，占比 38.2%。产值减少企业分布于医药制造业、造纸和纸制品业、有色金属冶炼和压延加工业、汽车制造业和电力、电气机械和器材

制造业、热力生产和供应业 6 个行业，拉低全县规上工业增加值 10.1 个百分点。停减产企业制约了工业经济的增长。

（四）开工建设的重大项目较少，投资支撑仍然不足。一是亿元以上投资项目少。2021 年，从新入库项目上报情况看，本年新入库的 5 亿元以上项目较少，只占到入库项目总数的 9.0%。计划投资在亿元以上的项目为 8 个。在库项目散、小、弱，缺乏重大项目支撑问题。二是新增项目减少。12 月份仅有 5 个入库项目。三是第一产业投资大幅下滑。1-12 月份第一产业投资同比下降 55.7%，降幅比 1-11 月扩大 1.3 个百分点，第一产业持续负增长。

（五）建筑市场增长乏力。一是建筑业市场化竞争激烈，企业承揽工程难。6 家产值超亿元龙头建筑业企业市场预期不好，业务量下滑。6 家重点企业完成建筑业产值占全县建筑业产值比重为 86.5%。其中，2 家企业为正增长，4 家为负增长。资质以上 16 家企业新签订合同额呈现负增长，企业项目储备量不足，新签合同额逐年下降，年度施工任务减少，很大程度制约富民县建筑业行业发展。二是建筑材料价格大幅上涨，企业利润率下降。随着全国水泥、钢材等建筑原材料价格普遍上扬，建筑业企业面临着较大成本压力，但是面对建筑成本逐步提高带来的利润回撤和缩水给企业造成较大发展顾虑。同时，建安成本的不断增加，对整个建筑业行业上下游产业链条产生较大的资金、生产和支付风险。三是企业融资难问题突出。在国家金融政策收紧的大背景下，企

业融资越来越难，银行等金融机构放款速度越来越慢，因受融资拖延的影响，部分在建项目施工进度放缓甚至停工。

（六）消费市场后续动力不足。随着居民养老、医疗、教育等服务支出逐年增加，在居民收入没有出现较大增长的情况下，对商品性消费的意愿相对减弱，对消费能力提升有所制约。同时，疫情影响，旅游市场难以恢复至正常水平，疫情局部反复导致旅游无法全面放开，旅游对消费的带动效应不能充分发挥，消费品市场快速增长后继动力不足。

（七）新兴服务业规模有待提升。目前，我县部分新兴行业如信息传输、软件和信息技术服务业、科学研究和技术服务业、文化、体育和娱乐业和租赁和商务服务等行业处于空白，其中租赁和商务服务业和文化、体育和娱乐业增加值分别下降 3.6%和 5.8%，分别抑制经济增长 0.1 和 0.01 个百分点。

三、2021 年经济发展措施建议

（一）继续加强经济运行预警监测、准确把握经济发展趋势。在经济发展过程中，准确把握经济运行走势，加强分析研判和预警监测，尤其要紧盯农业、工业、建筑业、商贸业、其他服务业等重点行业，抓住关键环节，及时发现存在问题并制定有效措施，助推全县经济发展。

（二）继续深入推进农业供给侧结构性改革，培育农业经济新的增长点。一是加快传统产业优化升级，扶持壮大蔬菜、水果等优势产业，保持其对农业经济增长的拉动作用。

二是加快推广中药材、食用菌、特色养殖等经济效益较高的新产业，培育农业发展新的增长点。三是要进一步发展农产品精深加工，通过聚集生产要素、创新体制机制、培育主导产业、促进三产融合发展等方式，助力现代农业发展。

（三）继续紧抓重点企业稳发展，增强“小微”企业发展后劲。一是关注重点企业，制定“一企一策”，有效扶持重点企业，为企业解决生产经营中存在的问题和困难，确保我县重点企业真正成为规模以上工业经济持续向好的“压舱石”；二是密切关注小微企业，用好、用足、用活各级、各部门扶持中小微企业的相关政策，重点帮扶有发展潜力、发展动力、发展内力的新兴企业、朝阳企业、领军企业，让他们早日做大做强，助力全县规模以上工业经济增长。三是加大对升规企业培育和扶持力度，特别是加大对空白行业的培育力度。加强对县域内中小企业生产情况监测，对发展势头好的企业纳入拟升规企业库，精准施策，进行培育和扶持。四是认真做好政策支持。着力兑现落实各项扶持政策措施，特别是中央和省、市出台的促进工业创新转型稳增长等相关配套政策。

（四）继续加强项目规划，加大工业项目投资力度。在项目规划上超前谋划，不因国家实施的重点项目波动而影响投资增速，重点关注民营企业投资和产业投资，地方经济的繁荣发展少不了民营企业的活跃和产业的兴盛。一是把招商引资作为突破工业投资增长的“重中之重”。二是促进项目履

约落地；三是保障重大项目用地；四是激励项目开发；五是激励招商方式创新。

（五）继续强化服务意识，多力并举促市场消费稳增长。一是加强调研做好跟踪监测服务。深入企业开展调研和服务，掌握限上限下企业经济运行状况，挖掘具有潜力的纳限对象。二是加大扶持电商发展力度。制定扶持政策，助推线上线下销售融合型企业的形成、运营和创新，加快产品流通和销售增量。三是认真落实国家、省市出台的促消费的各项政策。