

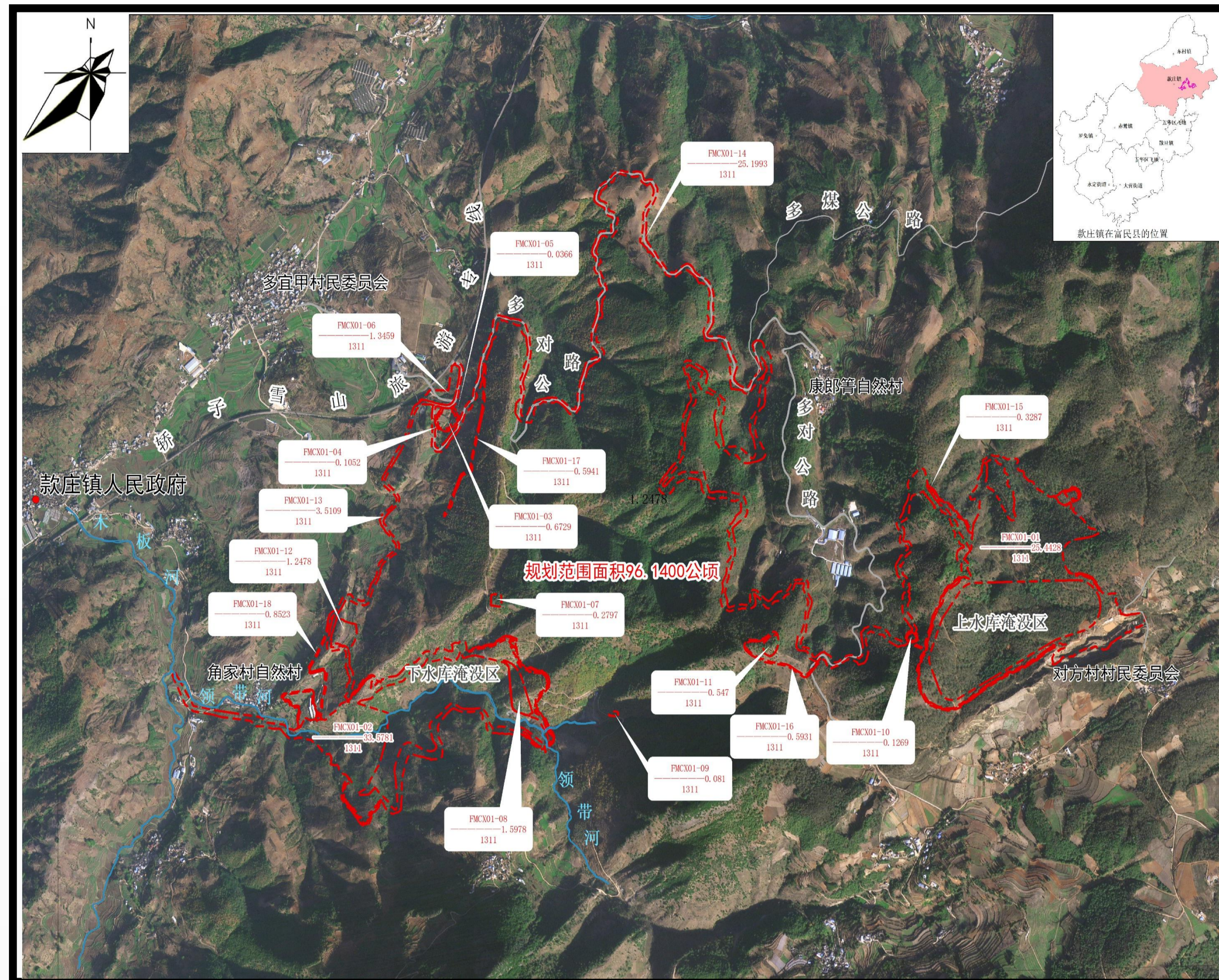
# 《富民县款庄镇云南富民抽水蓄能电站项目地块详细规划（新编）》公布

**批准情况：** 2026年5月7日富民县人民政府关于《富民县款庄镇云南富民抽水蓄能电站项目地块详细规划（新编）的批复》（富政复〔2026〕46号）批复同意。

**公布途径：** 富民县人民政府门户网站

**公布时间：** 2026年5月8日

## 区位图



## 《富民县款庄镇云南富民抽水蓄能电站项目地块详细规划（新编）》文本

### 一、规划依据

本规划的主要编制依据为《中华人民共和国土地管理法》《中华人民共和国城乡规划法》《云南省国土空间详细规划编制导则（试行）》《昆明市详细规划管理规定》《昆明市详细规划技术准则（试行）》《富民县国土空间总体规划（2021-2035年）》、相关法律法规、政策文件、技术规范等。

### 二、总则

本规划的法定成果文件包括文本与图则两个部分。本规划涉及的所有技术指标均依据《昆明市详细规划技术准则》和《昆明市详细规划管理规定》及行业标准确定。

### 三、规划定位与规模

#### 1. 规划定位

本次规划功能定位为抽水蓄能水力发电配套设施。

#### 2. 用地规模

用地规模为96.1400公顷。

### 四、用地布局

1. 空间结构。规划区形成“一核两库三带多节点”的空间结构。

2. 用地性质管控。本规划地块用地性质的分类和代码符合《国土空间调查、规划、用途管制用地用海分类指南》（2023年）的规定，细分至二级类。

3. 用地界线管控。本规划地块界线，在规划管理与实施过程中可根据实际情况、按照相关标准规范与政策法规对地块进行合并或细分，必须符合“地块控制指标一览表”所规定的要求。

### 五、开发强度控制

#### 1. 地块划分

本次规划是城镇开发边界外单独选址的能源类项目，依据《云南省国土空间详细规划编制导则（试行）》、《昆明市详细规划技术准则（试行）》直接编制地块层次详细规划，共18个地块。

#### 2. 地块控制内容

本规划地块控制内容分为强制性控制指标和引导性控制指标两类。其中强制性控制指标必须遵照执行，引导性控制指标可参照执行。

#### 3. 地块开发强度控制

本规划中容积率、建筑密度、建筑限高、绿地率为上限指标，原则上规划建设不得高于“地块控制指标表”及“地块图则”的规定，规划区内的开发建设应符合规划地块控制指标的规定。

### 六、综合交通规划

本规划确定的交通设施类型、规模、主干路交叉口位置、路网密度等为刚性控制内容，未经批准不得擅自调整。

### 七、绿地规划

本规划以“生态优先、修复协同、功能融合”为核心原则，构成“点线面结合、山水林田共生”的绿色生态网络。

### 八、市政公用设施规划

本规划确定的市政公用设施的类型为刚性控制内容。在规划实施中，可根据实际需要，在满足规范要求规划实施阶段可根据《技术准则》及相关标准规范增设其他市政设施。

### 九、综合防灾规划

本规划确定的综合防灾类型、规模等为刚性控制内容。在规划实施中，可根据实际需要，在满足规范要求规划实施阶段可根据《技术准则》及相关标准规范增设。

### 十、环境保护与水土保持规划

本规划确定的环境保护与水土保持措施，可根据实际需要，在满足规范要求规划实施阶段可根据《技术准则》及相关标准规范增设。

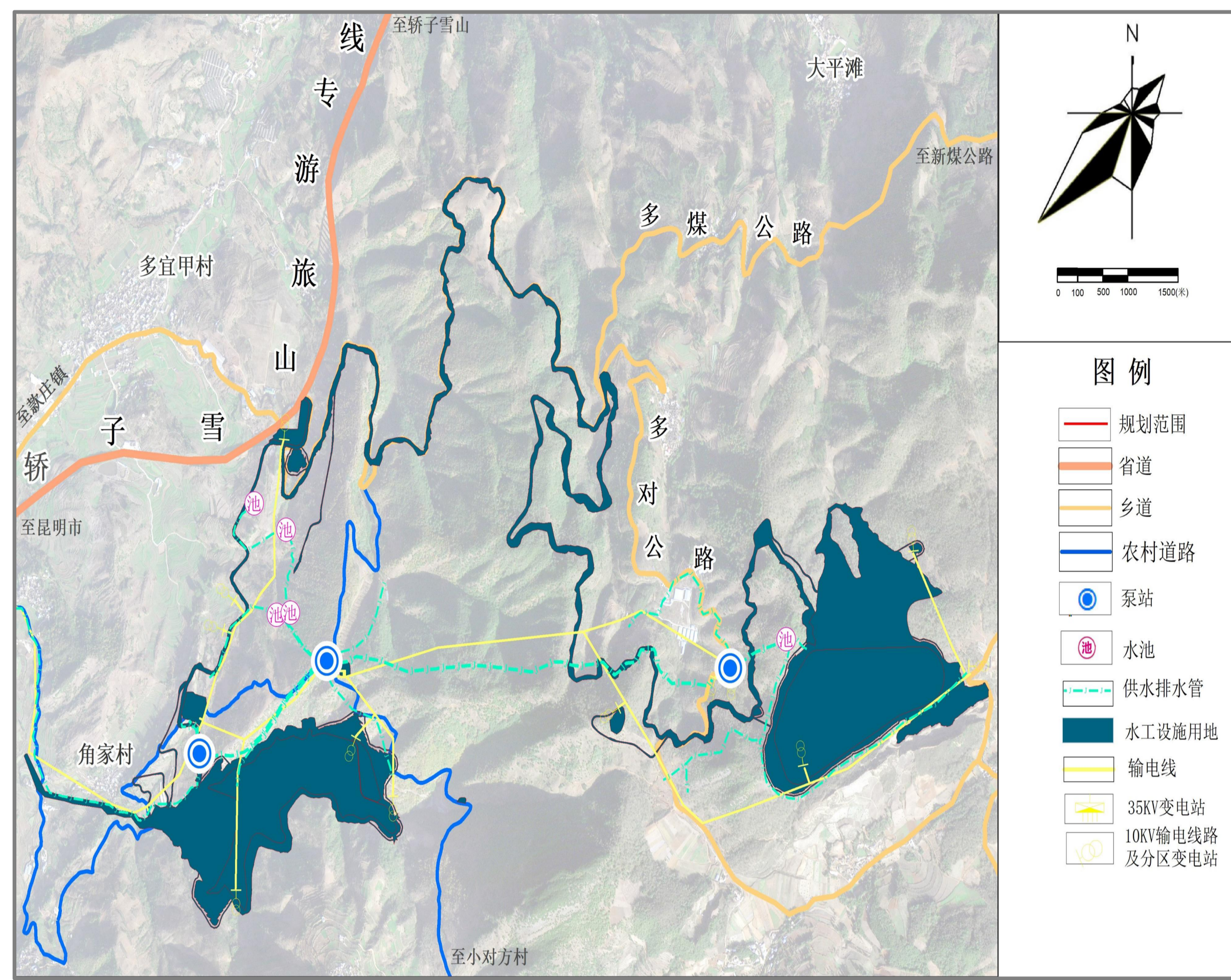
### 十一、附则

本规划如需修改，须符合《中华人民共和国城乡规划法》、《昆明市城乡规划条例》等有关规定。

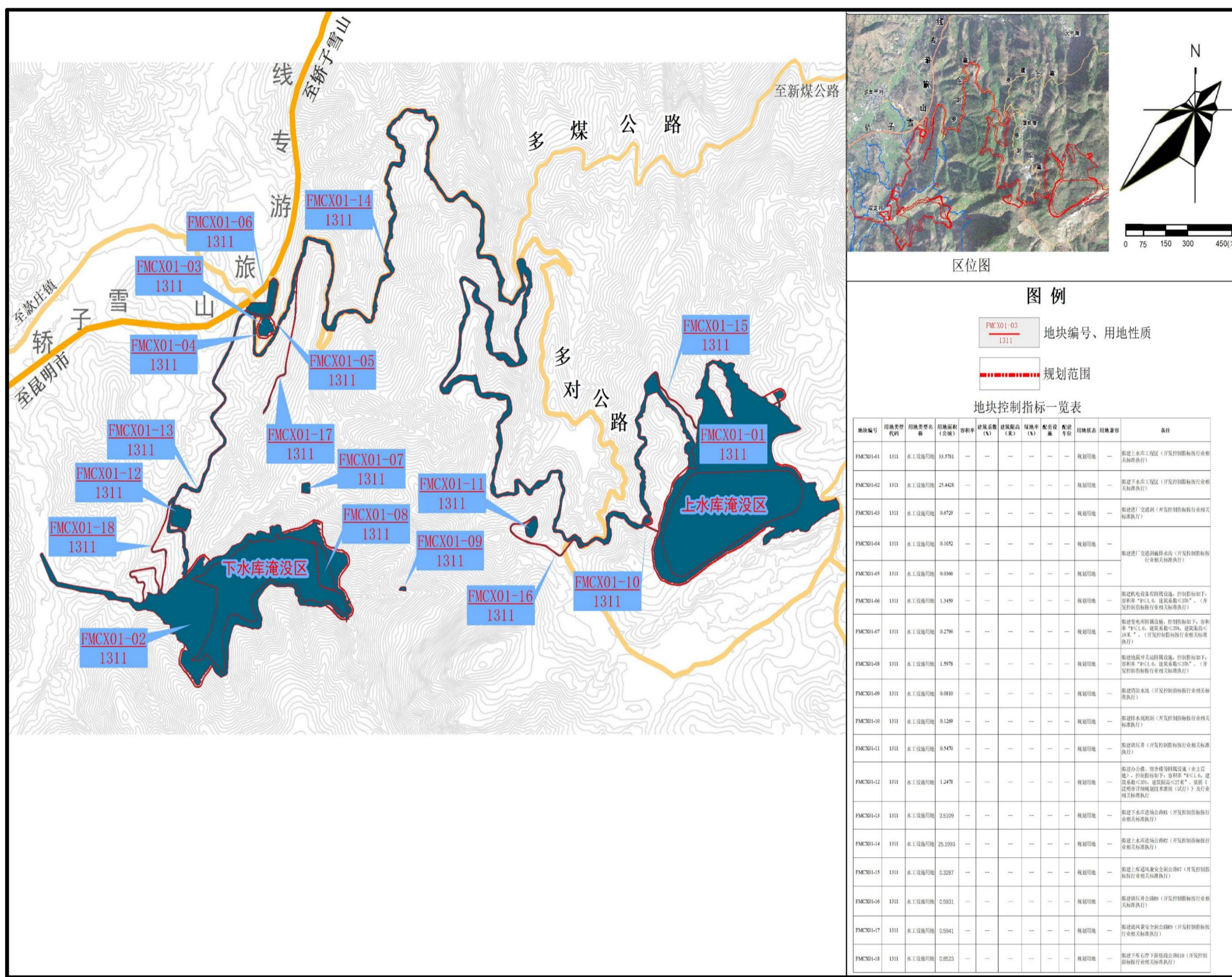
# 《富民县款庄镇云南富民抽水蓄能电站项目地块详细规划（新编）》公布

## 《富民县款庄镇云南富民抽水蓄能电站项目地块详细规划（新编）》主要图纸

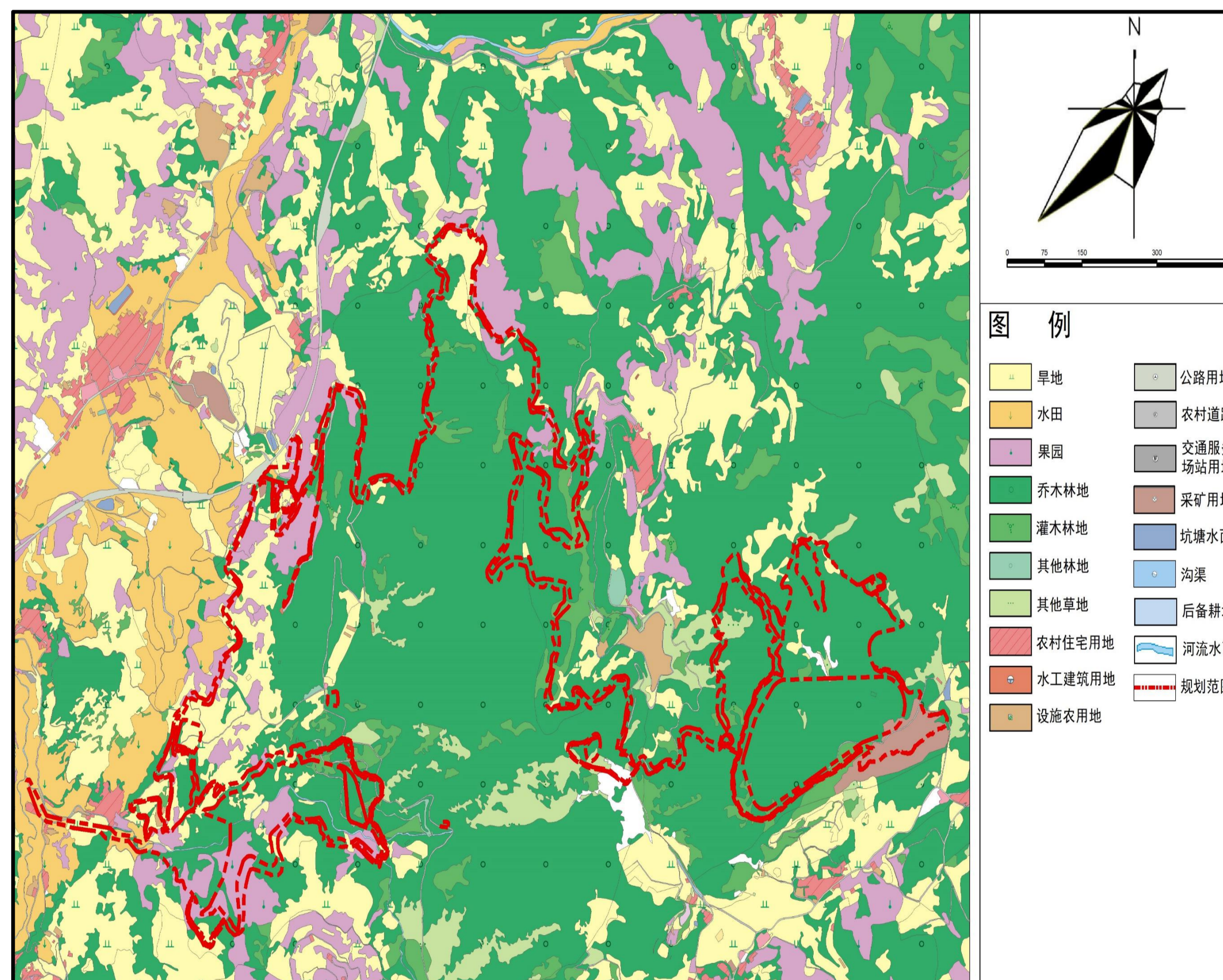
### ——用地规划图



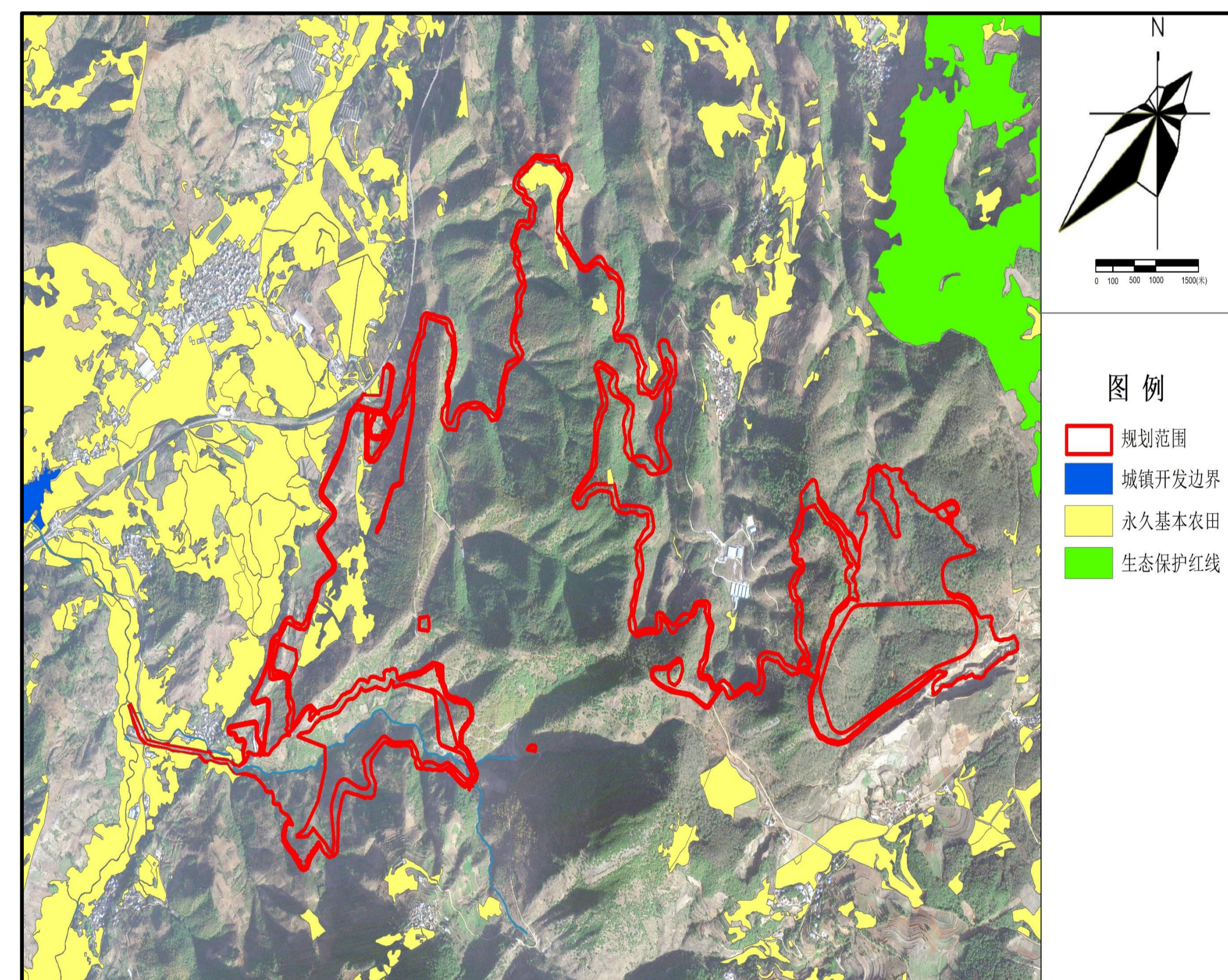
### ——地块开发图则



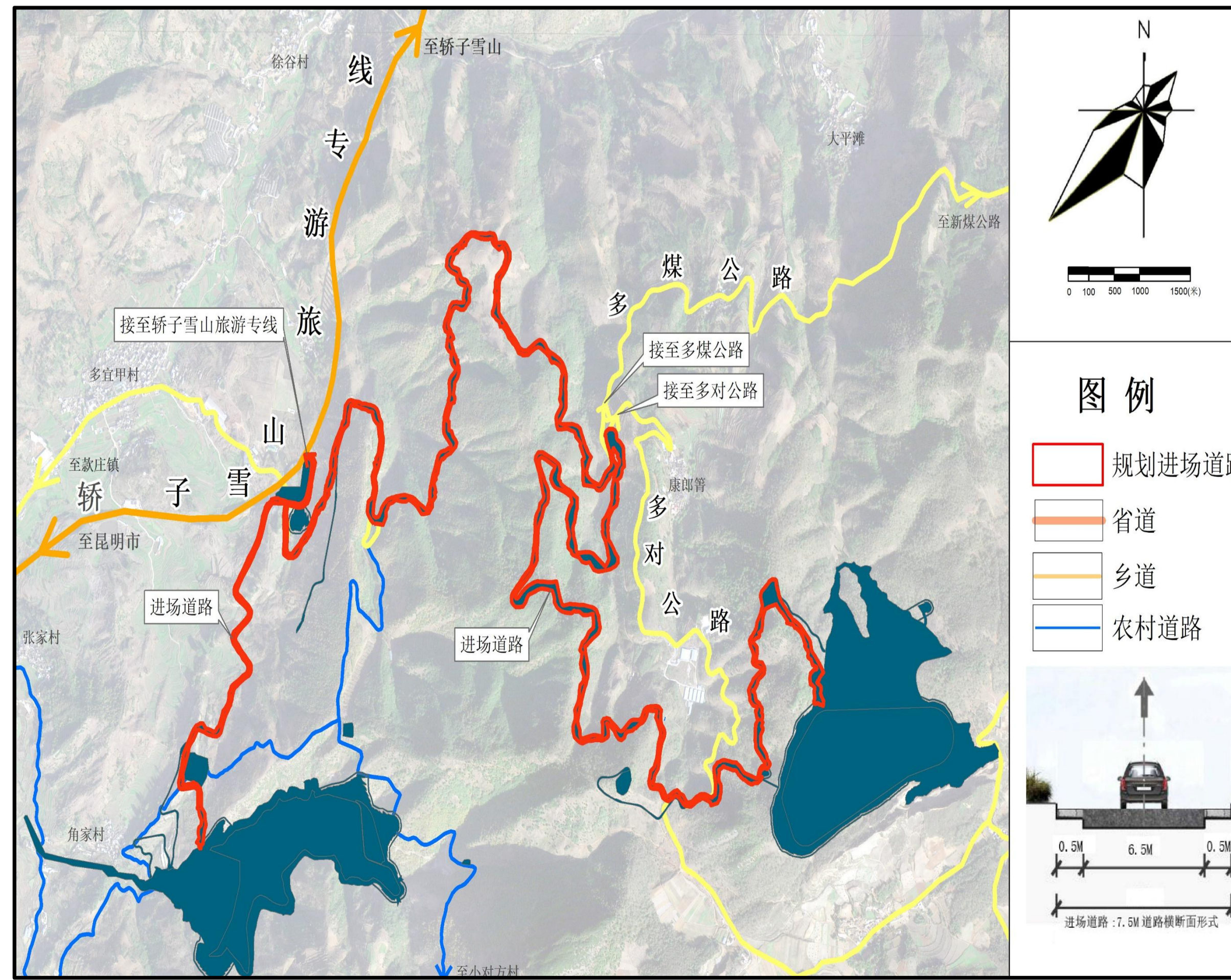
### ——土地利用现状图



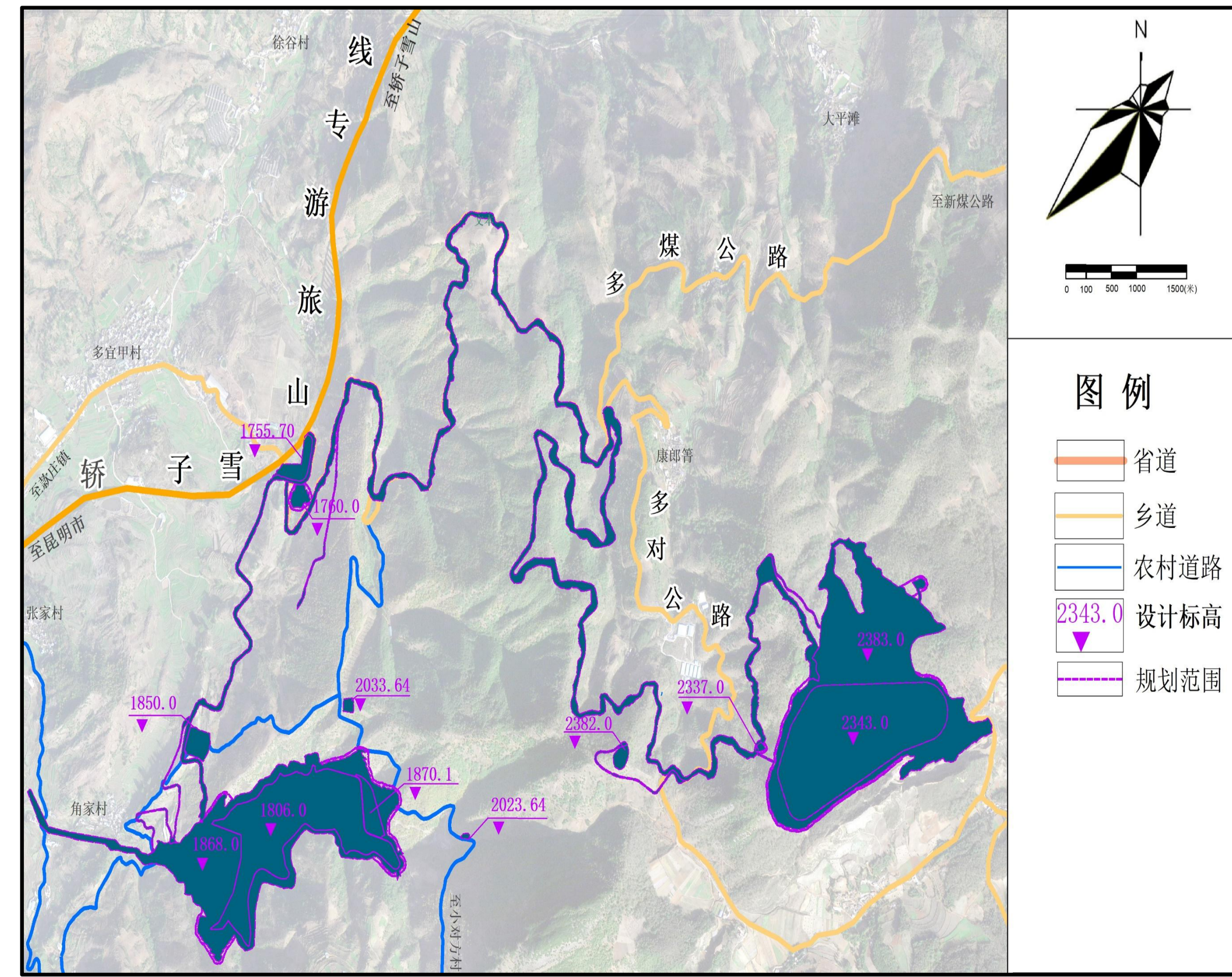
### ——与“三线”衔接图



### ——道路交通规划图



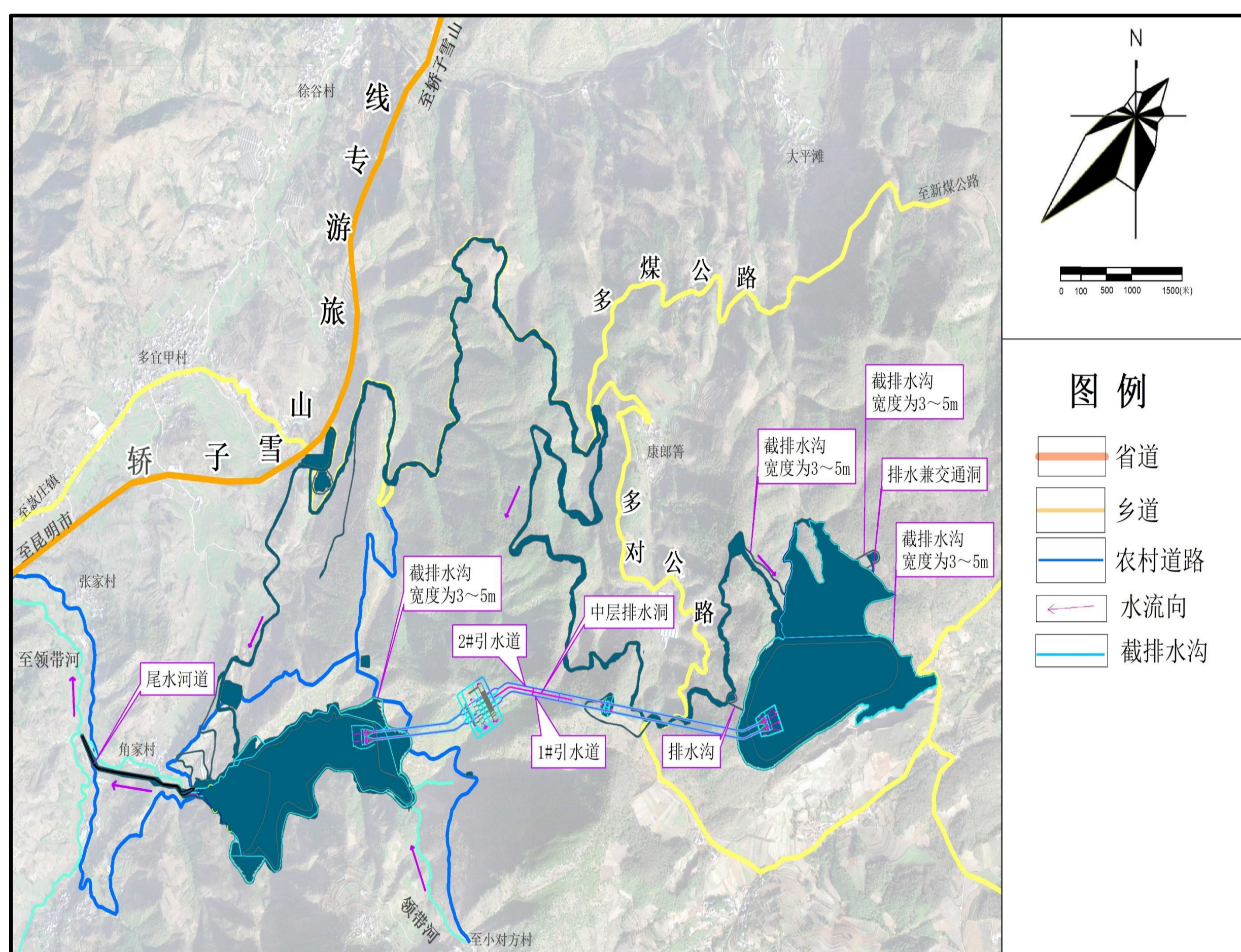
### ——竖向工程规划图



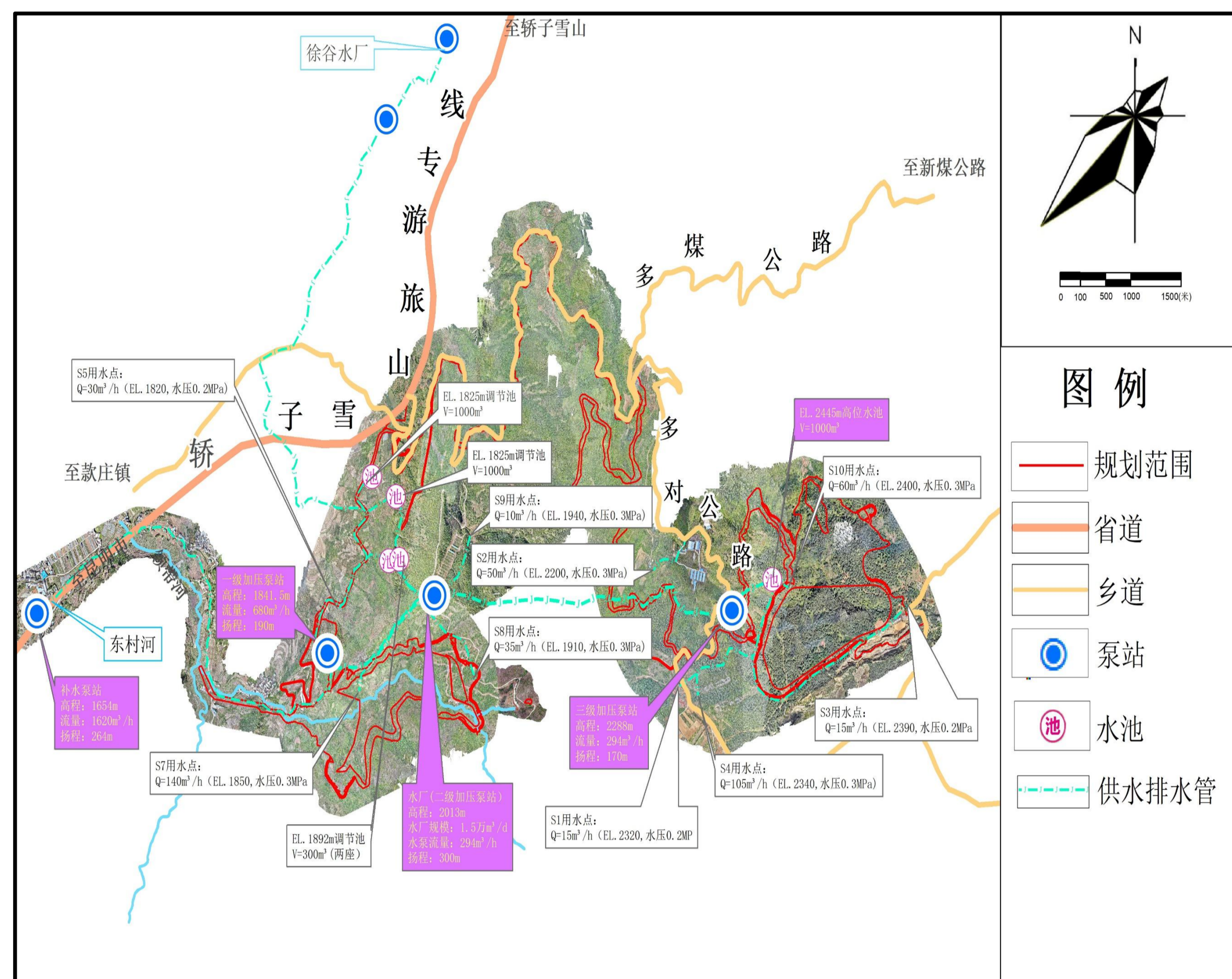
# 《富民县款庄镇云南富民抽水蓄能电站项目地块详细规划（新编）》公布

## 《富民县款庄镇云南富民抽水蓄能电站项目地块详细规划（新编）》主要图纸

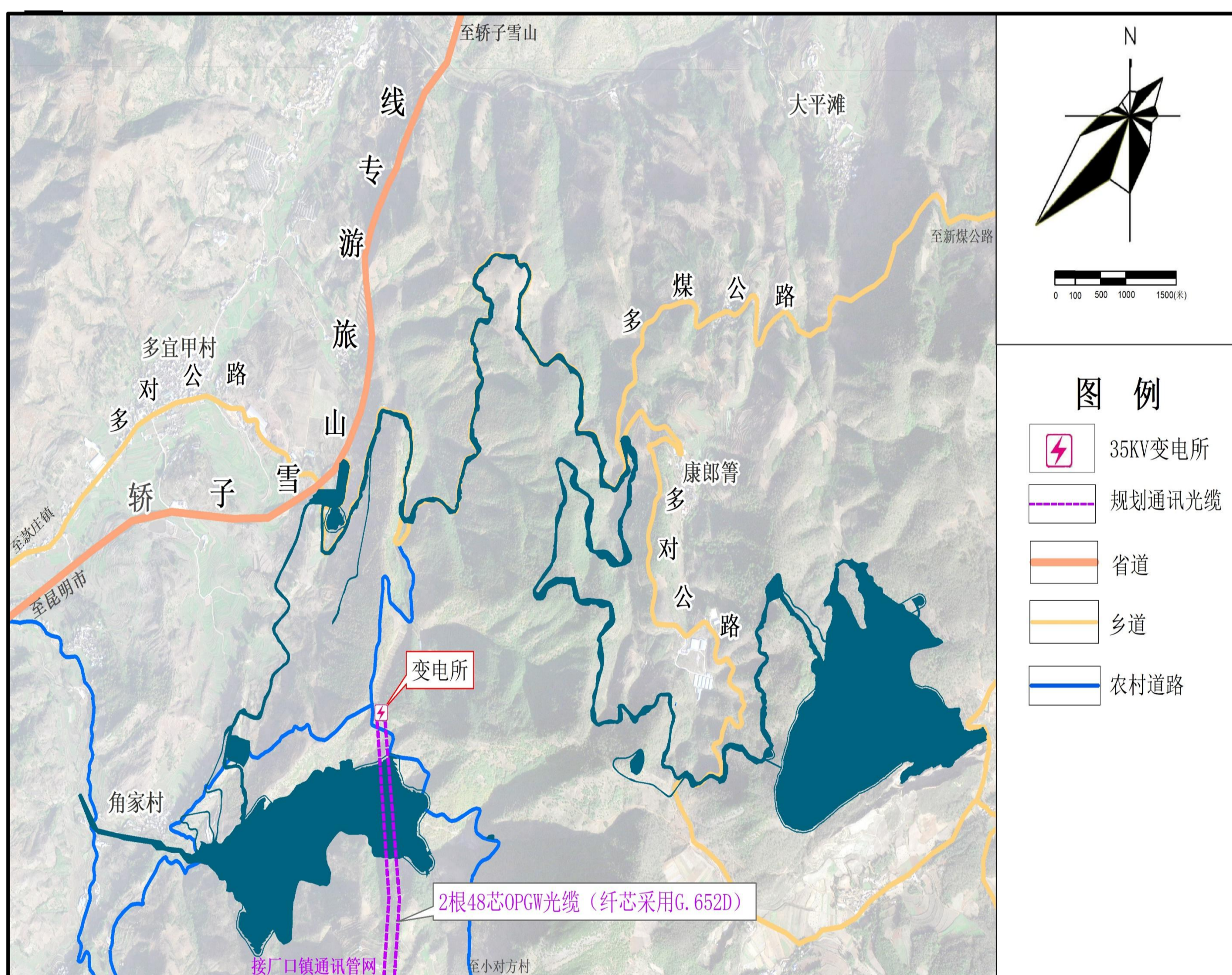
### ——排水工程规划图



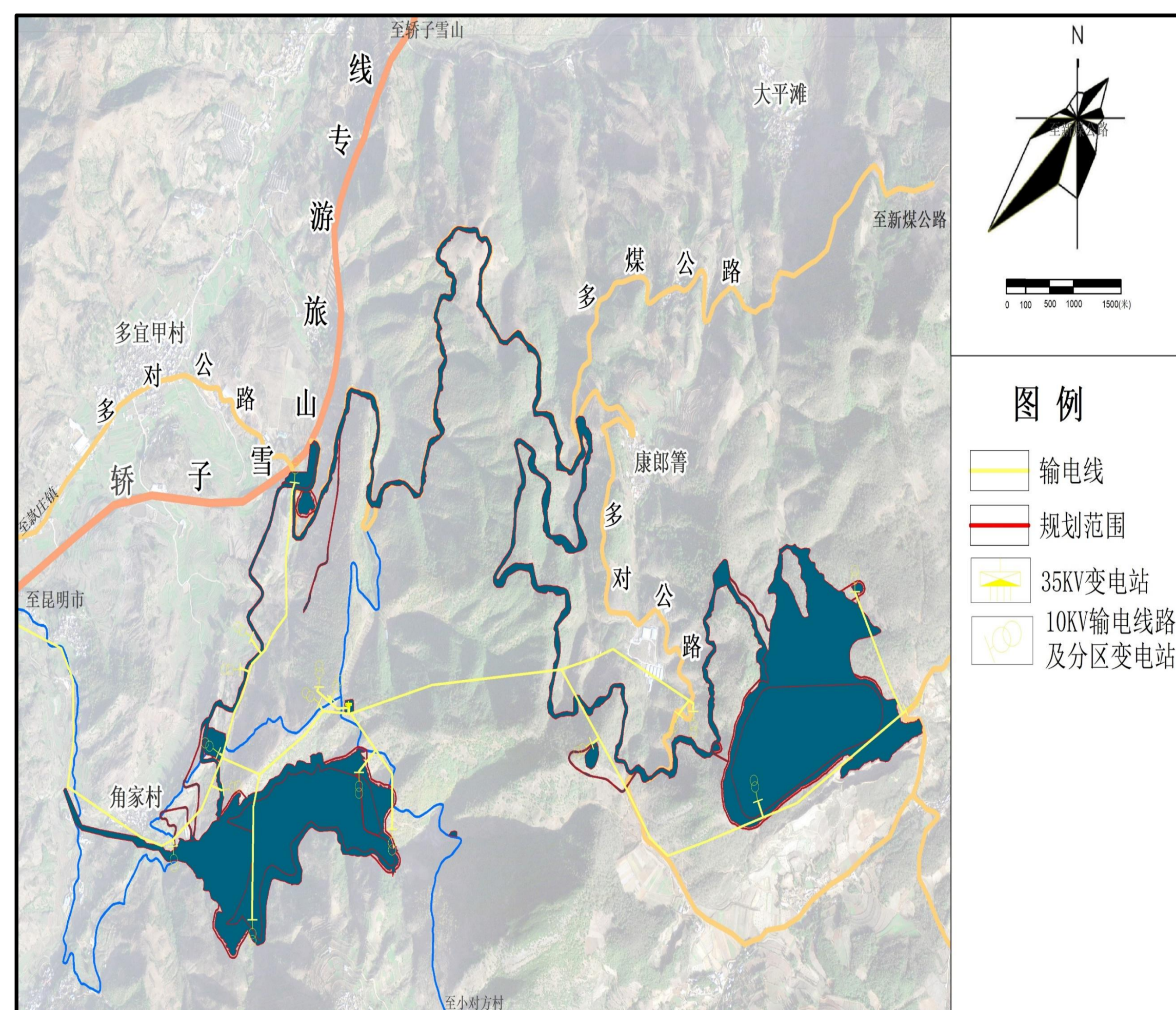
### ——给水工程规划图



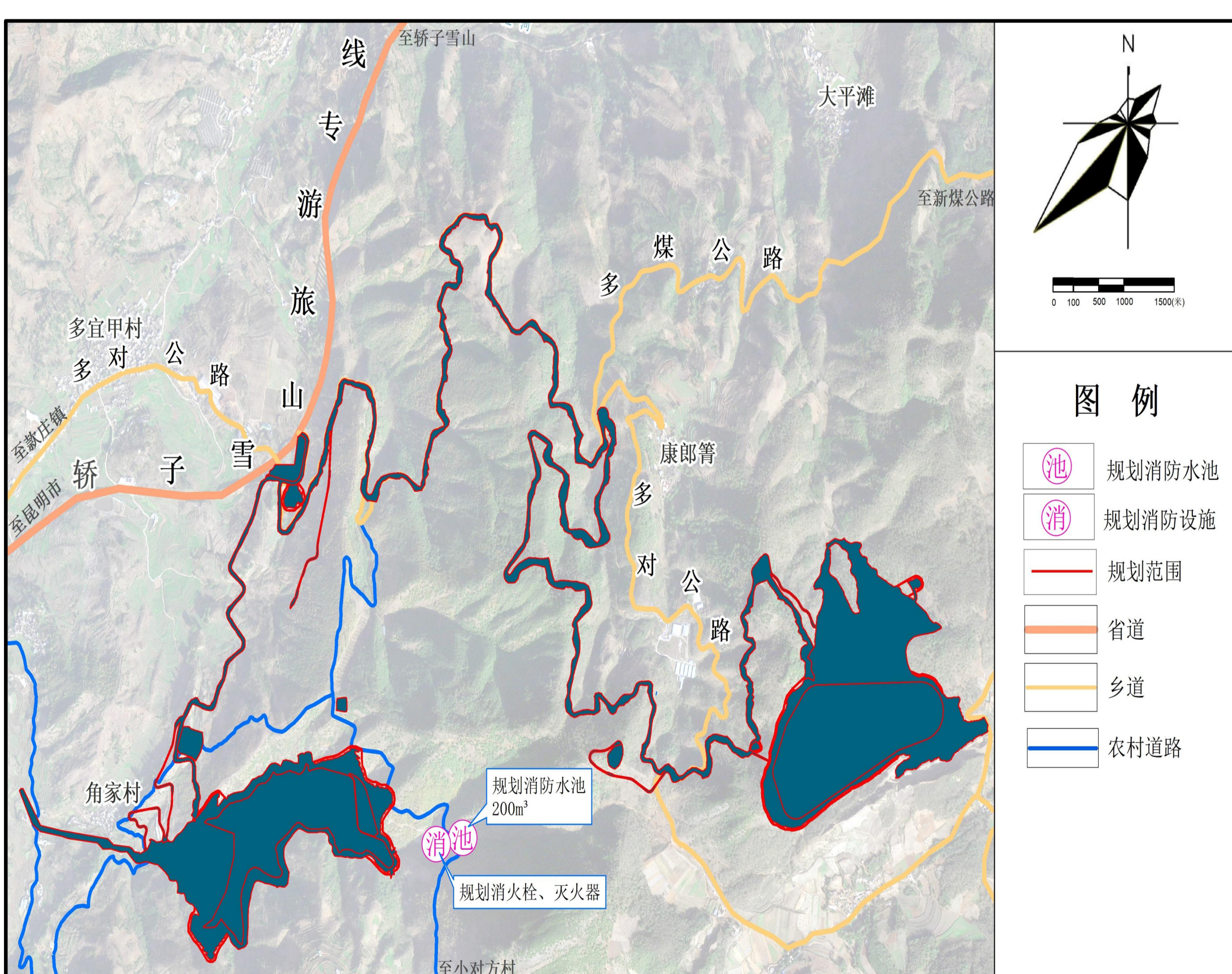
### ——通信工程规划



### ——电力工程规划图



### ——综合防灾规划图



### ——环卫工程规划图

