

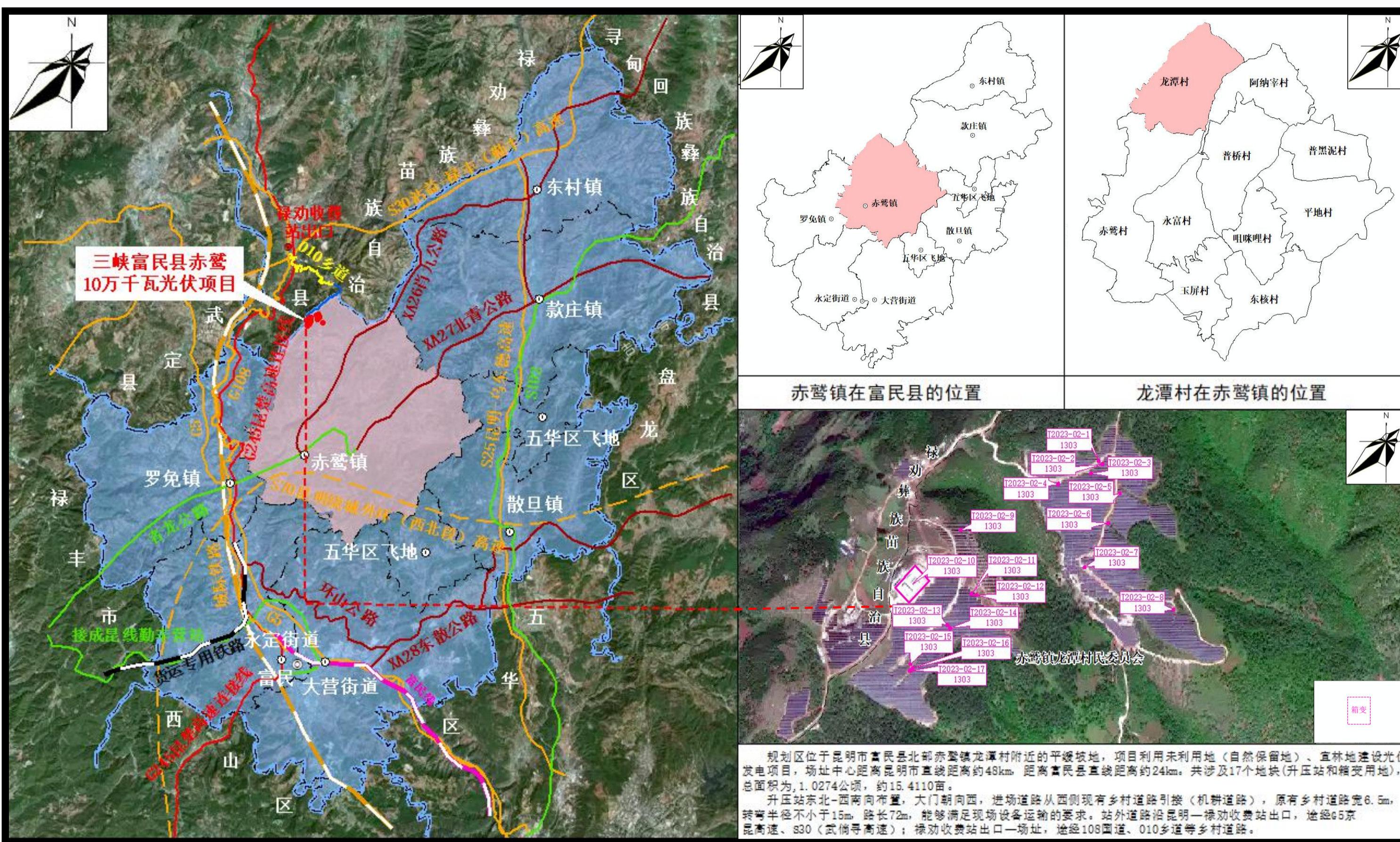
《富民县赤鹫镇三峡富民县赤鹫10万千瓦光伏项目地块详细规划（新编）》公布

批准情况：2026年5月12日富民县人民政府关于《富民县赤鹫镇三峡富民县赤鹫10万千瓦光伏项目地块详细规划（新编）的批复》（富政复〔2026〕49号）批复同意。

公布途径：富民县人民政府门户网站

公布时间：2026年5月15日

区位图



《富民县赤鹫镇三峡富民县赤鹫10万千瓦光伏项目地块详细规划（新编）》文本

一、规划依据

本规划的主要编制依据为《中华人民共和国土地管理法》《中华人民共和国城乡规划法》《云南省国土空间详细规划编制导则（试行）》《昆明市详细规划管理规定》《昆明市详细规划技术准则（试行）》《富民县国土空间总体规划（2021-2035年）》、相关法律法规、政策文件、技术规范等。

二、总则

本规划的法定成果文件包括文本与图则两个部分。规划涉及的所有技术指标（特别注明者除外）均依据《昆明市详细规划技术准则》和《昆明市详细规划管理规定》确定。

三、功能定位及规模

功能定位：地块为三峡富民县赤鹫10万千瓦光伏项目220kV升压站配套设施和箱变用地。
用地规模：用地面积为1.0274公顷。

四、用地布局

用地性质管控：本规划地块用地性质的分类和代码符合《国土空间调查、规划、用途管制用地用海分类指南》（2023年）的规定，细分至二级类。

底线管控：项目用地不涉及核实处置后永久基本农田、生态保护红线、优化后城镇开发边界等底线，符合相关管控线管控要求。

竖向规划：升压站地块设计标高在2484.11m~2483.30m之间。场地竖向在实施建设时应符合电力工程相关规范的要求。

五、开发强度控制

本次规划用地位于城镇开发边界外，是城镇开发边界外单独选址的能源类项目，共涉及17个地块，包括1个升压站地块、16个箱变地块。

规划区以供电用地为主，容积率和建筑密度控制上限，建筑退界及停车泊位等控制下限。

本次规划中各地块开发强度控制指标还应满足油气设施及管线防护、地质灾害等特殊地区相关控制要求。

升压站地块容积率、建筑密度、建筑退让符合《昆明市详细规划技术准

则（试行）》规定，箱变地块按行业相关标准执行。

六、道路交通规划

进场道路从西侧现有乡村道路引接（机耕道路），能够满足现场设备运输的要求。进场道路按已有农村道路管理，不纳入本次详细规划编制范围同步编制且暂不纳入村庄规划进行保障。

七、市政公用设施规划

本规划给水、排水、供电和通信工程规划以及环卫设施规划，规划布局合理可行。在规划实施中，可根据实际需要，在满足规范要求、保证有效衔接的前提下适当调整。规划实施阶段可根据《技术准则》及相关标准规范增设其他市政设施。

八、综合防灾规划

本次规划消防、防洪、抗震防灾和地质灾害防治规划，规划布局合理可行。在规划实施中，可根据实际需要，在满足规范要求、保证有效防治的前提下适当调整。

九、环境保护与水土保持规划

环境保护目标按相关规范执行。规划实施过程中应加强对大气环境、地面水环境、声环境、固体废物环境的保护。通过水土保持措施的实施促进工程安全生产与工程区水土保持设施的改善。

十、附则

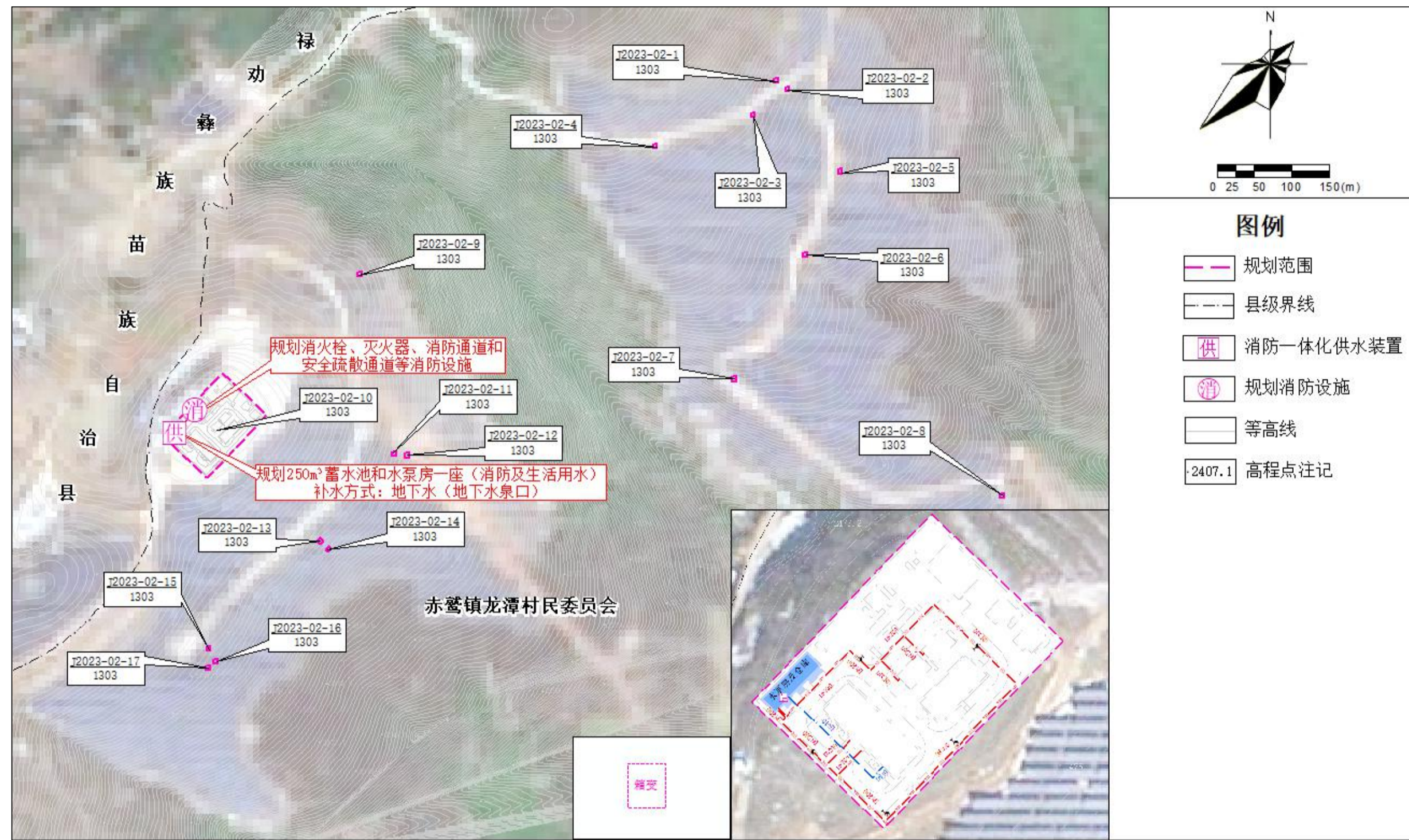
本规划如需修改，须符合《中华人民共和国城乡规划法》、《昆明市城乡规划条例》等有关规定。

本规划经公示无异议后，由富民县人民政府依据相关程序批准后生效。

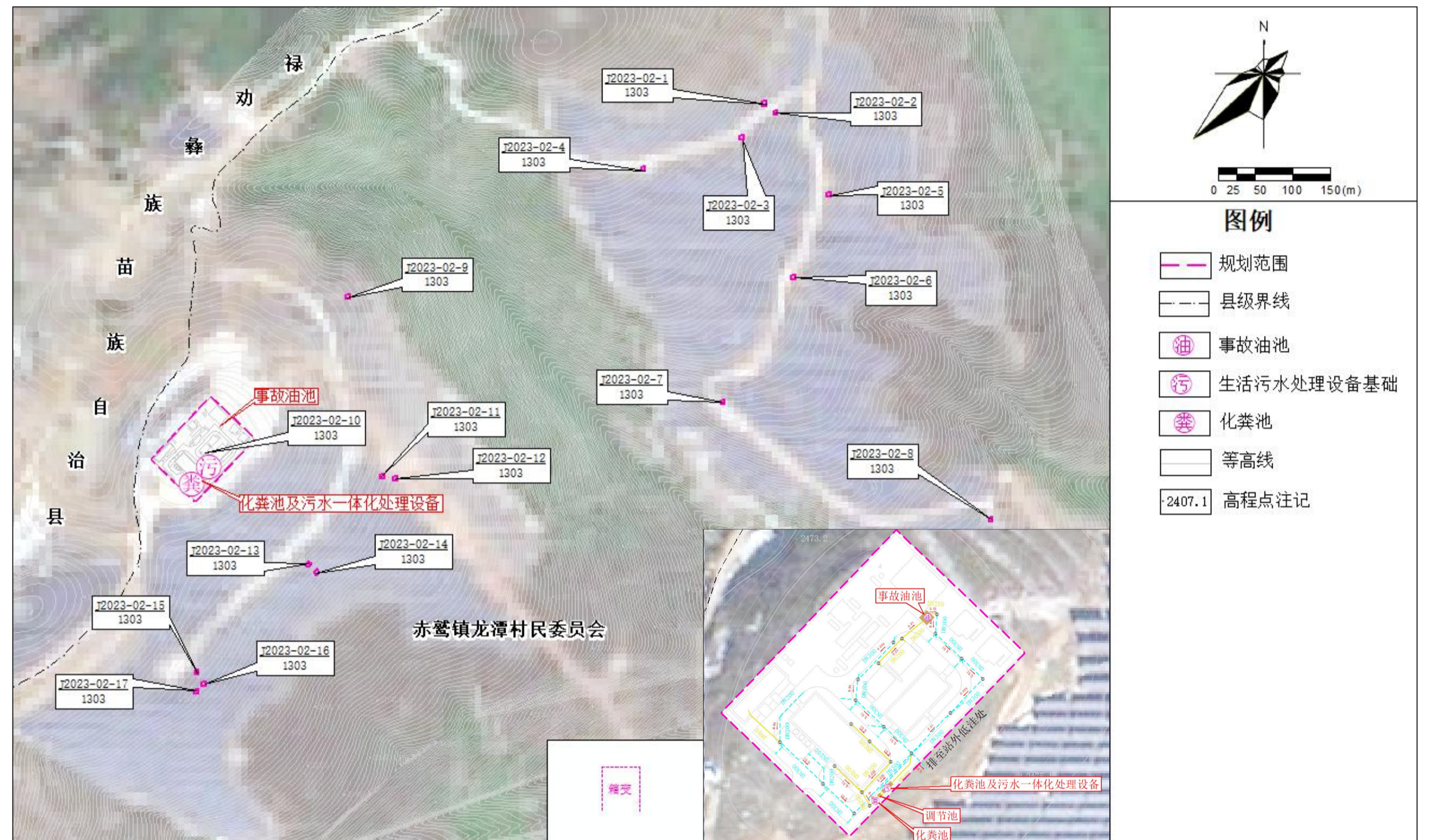
《富民县赤鹫镇三峡富民县赤鹫10万千瓦光伏项目地块详细规划（新编）》公布

《富民县赤鹫镇三峡富民县赤鹫10万千瓦光伏项目地块详细规划（新编）》主要图纸

——给水工程规划图



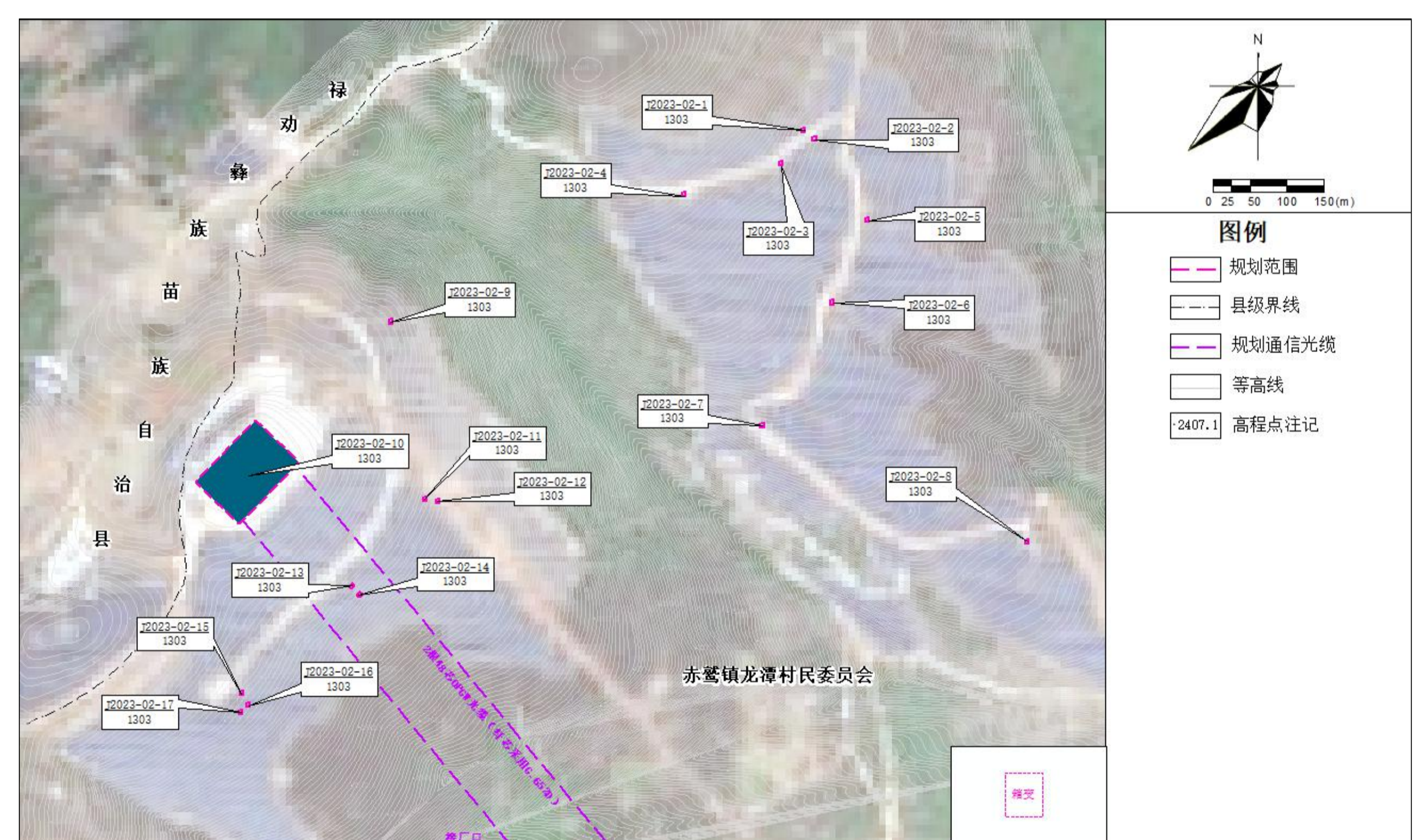
——排水工程规划图



——电力工程规划图



——通信工程规划图



——消防组织规划图



——环卫工程规划图

